

درون‌گرایی و بازتاب اصل محرمیت در معماری ایرانی - اسلامی

نمونه پژوهش میدانی: خانه‌های تاریخی بیرجند

تاریخ دریافت: ۱۳۹۳/۱۱/۲۵

تاریخ پذیرش: ۱۳۹۴/۲/۱۰

حسن هاشمی زرج‌آباد^۱

عابد تقوی^۲

ذبیح... مسعودی^۳

چکیده

درون‌گرایی و محرمیت دو اصل اساسی و بنیادی در معماری ایرانی - اسلامی است که تأثیر بسزایی در شکل‌گیری سازمان فضایی شهرها و عناصر کالبدی بناهای سنتی ایران داشته است. هرچند عامل اقلیم در انتخاب و گزینش اصل درون‌گرایی در شهرسازی ایران قبل از اسلام مؤثر بوده است، لیکن در دوره‌ی اسلامی بر پایه‌ی مبانی و ارزش‌های اعتقادی و جهان‌بینی اسلامی علاوه بر الگوی درون‌گرایی، اصل محرمیت نیز از دو منظر کالبدی و معنایی به‌عنوان یکی از معیارهای اصلی طراحی شهرها و بناها مورد توجه معماران قرار گرفت. از جمله فضاهایی که بازتاب دو اصل فوق‌الذکر به روشنی در فضاهای کالبدی آن قابل مشاهده است، خانه‌ها هستند. نداشتن ارتباط بصری مستقیم داخل خانه با فضاهای شهری و تقدس بخشیدن و حفظ حریم خانواده و فراهم کردن فضا و قلمرو محرم در عناصر فضایی از ویژگی‌ها و شاخصه‌های خانه‌های دوران اسلامی ایران است. نگارندگان در پژوهش حاضر با هدف بازشناسی و بازنمایی دو اصل درون‌گرایی و محرمیت در عناصر کالبدی - فضایی خانه‌های تاریخی بیرجند سعی در تبیین آن با روش توصیفی - تحلیلی و ابزار گردآوری اطلاعات مشاهده و بررسی میدانی خواهند

hhashemi@birjand.ac.ir

۱. استادیار گروه باستان‌شناسی دانشگاه بیرجند
۲. استادیار گروه باستان‌شناسی دانشگاه مازندران
۳. کارشناسی ارشد باستان‌شناسی دانشگاه بیرجند

داشت. نتایج پژوهش بیانگر آن است که در طراحی و ساخت خانه‌های تاریخی بیرجند معماران از دو اصل درون‌گرایی و محرمیت در ساماندهی فضایی عناصر کالبدی بهره گرفته‌اند که بازتاب آن را می‌توان در ساخت بنا با نقشه و الگوی درون‌گرایی و تأمین لایه‌های محرمیت سه‌گانه عمومی، خصوصی و نیمه خصوصی مشاهده کرد. واژگان کلیدی: محرمیت، درون‌گرایی، بیرجند، خانه، اندام‌های معماری

۱- مقدمه

معماری سنتی ایران را می‌توان سرشار از مفاهیمی دانست که بر اساس فرهنگ، عقاید و اندیشه ایرانی - اسلامی معنا می‌یابد. یکی از مفاهیمی که از فرهنگ اسلامی و باورهای دینی ریشه گرفته و به عرصه معماری سنتی ایران راه یافته موضوع "محرمیت" و "درون‌گرایی" است (مهدوی‌نژاد، منصورپور و قیدرلو، ۱۳۹۲: ۱). معماری ایران از دیرباز و حتی در دوران قبل از اسلام و در بناهای تخت جمشید یا آپادانا به حفظ حریم‌ها توجه ویژه‌ای داشته است. این رویکرد در بناهای سنتی سبب شده است که بسیاری از محققان رویکردهای فرهنگی - اعتقادی و مسائل اقلیمی را مهم‌ترین عوامل در شکل‌گیری چنین الگوی کالبدی تلقی نمایند. با ورود اسلام با توجه به توصیه‌ها و سفارش‌ها و هم چنین آیات قرآنی بر مسائل درون‌گرایی و حفظ حریم خانواده تأکید گردید (همان: ۲). حفظ حریم و شأنیت موجب شد تا معماران ایرانی خانه‌ها را بر مبنای این باور دینی طراحی و احداث نمایند و تقسیم‌بندی فضاها که در معماری سنتی ایران سلسله مراتب فضایی نام گرفت، راهکاری مناسب در جهت رعایت الگوی درون‌گرایی، اصل محرمیت و متضمن حریمی قدسی گردید (کریمیان و عطارزاده، ۱۳۹۰: ۶۱). این ویژگی‌ها سبب شد که در معماری سنتی ایران به نحوی معنادار پیوند تنگاتنگی بین اصل محرمیت و درون‌گرایی در شکل‌گیری خانه‌های سنتی ظهور یابد؛ به‌نحوی که معماران در طراحی و ساماندهی عناصر فضایی - کالبدی خانه‌ها درون‌گرایی و لایه‌های محرمیت را به طور خاص مد نظر قرار دهند. پژوهش حاضر با هدف بازشناسی جایگاه دو اصل فوق‌الذکر در شکل‌گیری خانه‌های تاریخی شهر بیرجند - عصر قاجار - به‌دنبال پاسخگویی به پرسش

اصلی ذیل است: مصادیق عینی و تجلی "الگوی درون‌گرایی" و "اصل محرمیت" در طراحی و ساماندهی عناصر فضایی - کالبدی خانه‌های تاریخی بیرجند کدامند؟

۲- روش‌شناسی پژوهش

پژوهش حاضر از منظر ماهیت از نوع توصیفی-تحلیلی و از نظر هدف بنیادی است. نگارندگان به منظور بازشناسی متغیرهای درون‌گرایی و محرمیت در عناصر فضایی-کالبدی خانه‌های تاریخی بیرجند از ابزار گردآوری اطلاعات، بررسی و مشاهده‌ی میدانی بهره برده‌اند تا مصادیق عینی و کاربردی دو اصل درون‌گرایی و محرمیت را در عناصر کالبدی بناهای مورد مطالعه مشخص نماید. همچنین به منظور آگاهی از منابع فقهی (قرآن و احادیث) در مبحث محرمیت و تدوین مبانی نظری و پیشینه تحقیق از روش مطالعه‌ی کتابخانه‌ای نیز استفاده کرده‌اند. نمونه‌های انتخاب شده از جامعه آماری مورد مطالعه متمرکز بر پنج خانه‌ی اعتمادی، پردلی، آراسته، فروتنی و لاله از محلات بافت تاریخی بیرجند - متعلق به دوره قاجار- هستند که از منظر شاخصه‌های معماری ایرانی - اسلامی نمونه‌های مطالعاتی مناسبی جهت بازنمایی الگوی درون‌گرایی و اصل محرمیت‌اند.

۳- زمینه‌های تاریخی و پیشینه تحقیق

بیرجند تا دوران صفویه رشد زیادی نداشت؛ لیکن از این زمان به بعد با رسمیت یافتن مذهب شیعه و خاتمه دادن به ناامنی پیشرفت کرد. در دوران حکومت قاجار با تسلط خاندان خزیمه بر این شهر بر اعتبار و اشتهار آن افزوده گشت و بیرجند مرکز حاکم‌نشین قاینات شد (بهنیا، ۱۳۸۱: ۱۳۸) که این امر نقش به‌سزایی در آبادانی و توسعه شهر در این دوره داشت. شکل‌گیری محلات مختلف و ساخت بناهای درون شهری و عام‌المنفعه، عمارت‌های دیوانی و حکومتی، باغ‌ها و خانه‌ها در این دوره رشد چشم‌گیری داشت و ساختار شهری دگرگون گردید. شهر بیرجند در دوران قاجار شهری کوچک بود که از نظر کالبدی و فرهنگی ساختاری کاملاً سنتی و درون‌گرا داشت.

در مورد مبحث درون‌گرایی و محرمیت، مطالعات مناسبی با دو رویکرد بررسی مفهومی

درون‌گرایی و بررسی جایگاه محرمیت در معماری سنتی ایران انجام گرفته که به‌طور عمده در قالب مقاله در همایش‌ها و کنفرانس‌های علمی و فصلنامه‌های تخصصی هنر و معماری ارائه و منتشر گردیده‌اند. از آن جمله می‌توان به مقالات زیر اشاره کرد:

- ۱- بررسی درون‌گرایی به عنوان عنصری پایدار در معماری خانه‌های ایرانی؛
- ۲- لایه‌های محرمیت در خانه‌های سنتی ایران، نماد الگوی دینی در زندگی خانواده؛
- ۳- بررسی حضور نور طبیعی و محرمیت فضاهای داخلی خانه‌های درون‌گرای شهر یزد؛
- ۴- حریم و حجاب در معماری مسکونی سنتی ایران؛
- ۵- محرمیت در الگوی مسکن بومی و به‌کارگیری آن در معماری معاصر تهران؛
- ۶- بررسی مفهوم محرمیت فضایی در کالبد و محتوای معماری ایرانی و نقش آن در معماری مسکونی معاصر همدان.

نکته‌ی قابل تأمل این است که عمده‌ی مطالعات انجام گرفته در این زمینه، متمرکز بر شهرهای اصفهان، یزد، کاشان و تهران بوده است و تاکنون پژوهش جامع و حتی مطالعه‌ی موردی در مورد بررسی نقش و جایگاه محرمیت و بازشناسی مصادیق عینی دو اصل پیش گفته در معماری سنتی خراسان جنوبی، بویژه خانه‌های تاریخی شهر بیرجند، انجام نشده است. لذا مقاله حاضر می‌تواند زمینه و بستر مناسبی برای تکمیل خلأ مطالعاتی معماری ایرانی-اسلامی به‌طور عام در این حوزه جغرافیایی را فراهم و از سوی دیگر به‌طور خاص می‌تواند این فرضیه را اثبات کند که اصول اساسی و بنیادی پذیرفته شده در معماری سنتی ایران در هر دوره‌ی تاریخی نه تنها در شهرهای بزرگ و شاخص، بلکه در یک ارتباط به هم تنیده مورد استفاده‌ی معماران سایر شهرها و روستاهای ایران نیز بوده است و بافت تاریخی و بناهای درون آن‌ها نیز شایسته‌ی مطالعه و پژوهش هستند.



تصویر (۱) نقشه هوایی شهر بیرجند با موقعیت محلات تاریخی (مأخذ: پایگاه میراث فرهنگی بیرجند)

۴- بازخوانی مفهوم محرمیت در خانه از منظر منابع فقه (قرآن و احادیث)

از منظر اسلام خانه به‌عنوان پناهگاهی امن و سرپناهی خصوصی و بهترین محل برای لذت بردن، نیل به آرامش و آسودگی از جهان خارج است. مفهوم حریم خصوصی از زوایای مختلف محرمیت بصری، شنیداری، بویایی و دسترسی قابل ارزیابی است. هر کدام از این جنبه‌ها به زیبایی در اسلام مورد توجه قرار گرفته است (نیری فلاح، ۱۳۹۲: ۲-۳). قرآن مسکن را محل آرامش می‌خواند (نقی زاده، ۱۳۷۹: ۳۵)؛ واللّٰه جعل لکم من بیوتکم سکنا ... (قرآن، نحل: ۸۰).

الگ گرابار (۱۳۸۴: ۵۹) در مقاله ارزشمند خود با عنوان "هنر، معماری و قرآن" در دوفصلنامه‌ی اسلام‌پژوهی می‌نویسد "بیت واژه‌ای عام برای خانه است که حریمی خصوصی به‌شمار می‌رود (قرآن، آل‌عمران: ۴۹، نساء: ۱۰۰، نور: ۲۷-۲۹) و کلیه معماران از گذشته تا حال خانه‌ها را مطابق این سنت اسلامی می‌ساخته‌اند. این واژه در اشاره به منازل همسران پیامبر به کار رفته (همان، احزاب: ۳۳-۳۴) که حفظ حرمتشان لازم است و در اشاره به اقامتگاه باشکوه زلیخا همسر پودفار (همان، یوسف: ۲۳) نیز به کار رفته است."

هم‌چنین واژه‌های "مساکن" به معنای اقامتگاه (همان، عنکبوت: ۳۸) و واژه‌ی "بلد" در عبارت بلدالامین به معنای مکان امن (همان، تین: ۳) و واژه‌ی "بیت" که برای خانه

استفاده می‌شود و حریمی خصوصی به شمار می‌رود (همان، آل عمران: ۴۹) قرآن کریم در سوره نور آیات ۲۸-۲۷ می‌فرماید: «ای کسانی که ایمان آوردید در خارج از خانه خود وارد نشوید تا اجازه بگیرید و بر اهل خانه سلام کنید و این برای شما بهتر است و اگر گفتند باز گردید، باز گردید که برای شما پاکیزه‌تر است و خدا به آنچه انجام می‌دهید آگاه است» (اسماعیلی مقدم، ۱۳۹۲: ۱۶۱).

رسول اکرم (ص) می‌فرماید: خانه محل عبادت است؛ نماز و قرآن را بلند بخوانید الا در خانه (نیری فلاح، خلیلی و تاج الدین بن محمد رسدی، ۱۳۹۲: ۳). امام علی (ع) می‌فرماید: خانه را شرافتی است. شرافت خانه به وسعت حیاط (قسمت جلوی خانه) و هم‌نشینان خوب است. و خانه را برکتی است، برکت خانه جایگاه خوب آن، وسعت محوطه‌ی آن و همسایگان خوب آن است (همان: ۱۶۴). امام باقر (ع) می‌فرماید: هرگاه یکی از شما به خانه‌ی برادرش وارد شد هر جا صاحب‌خانه گفت، همانجا بنشیند؛ زیرا صاحب‌خانه به وضع اتاق خود از میهمان آشناتر است (اسماعیلی مقدم، ۱۳۹۲: ۳). بنابراین بر مبنای آموزه‌های قرآنی و احادیث، مفهوم محرمیت و حریم در اسلام به معنای جداسازی زندگی خصوصی از تعاملات بیرونی و نیز جداسازی زنان و مردان نامحرم است که با هدف تأمین امنیت خانواده صورت می‌گیرد (Mortada, 2003: 152) و بر این اساس معماری خانه باید به گونه‌ای باشد که اساس طراحی پلان، فضا، حجم و موقعیت قرارگیری آن در برگیرنده‌ی نیازهای محرمیتی خانواده باشد (اسماعیلی مقدم، ۱۳۹۲: ۳).

جدول (۱) محرمیت در آیات قرآنی

سوره مبارکه	آیه	اصل طراحی	برداشت
نور	۲۷ و ۳۷	حفظ حریم و محرمیت	توجه به قلمر خصوصی خانه
نساء	۲۳	حفظ حریم و محرمیت	توجه به قلمر خصوصی خانه
نحل	۸۰	حفظ حریم و محرمیت	توجه به قلمر خصوصی خانه
اسراء	۲۳ و ۲۴	آداب گفتاری و رفتاری افراد منزل و حفظ حریم	ارائه رهنمودی‌هایی برای طراحی فضاهای درونی خانه
نور	۶۱	چگونگی ورود به حریم دیگران	شناخت قواعد و اصول فضا

مأخذ: (مهدوی نژاد و دیگران، ۱۳۹۲: ۱۴)

۵- مصادیق عینی محرمیت در عناصر فضایی - کالبدی خانه‌های مورد مطالعه ۵-۱- چارچوب مفهومی

درون‌گرایی مفهومی است که به صورت یک اصل در معماری ایران وجود داشته است و با حضوری آشکار به صورت‌های متنوع قابل درک و مشاهده است. در واقع اگر بخواهیم یک ویژگی مشترک بین تمام رویکردهایی که در معماری اسلامی وجود دارد، ذکر کنیم "درون‌گرایی" مسلماً از اولین گزینه‌هاست. این عنوان اجمالاً به صورت عدم توجه فضای درون بنا به محیط خارج تعریف و عمدتاً مرادف با سازماندهی حول حیاط خارج و جدایی فضاهای زنانه و مردانه دانسته شده است. دیدگاه‌های تحلیلی موجود در مورد درون‌گرایی معماری در عالم اسلام، متمرکز بر پنج عامل نقش الگوهای تاریخی، نقش اقلیم در ایجاد الگوی حیاط مرکزی، تحلیل عرفانی، نقش دفاعی و تفکیک کل فضای انسان ساخت بر مبنای جنسیت در اسلام است (ناری قمی، ۱۳۸۹: ۷۰). خصوصیت درون‌گرایی واحدهای مسکونی در جوامع اسلامی که خانواده در آن از حرمت خاص برخوردار است با فرهنگ جامعه کاملاً سازگار بوده و تحت تأثیر آن کمابیش تا عصر جدید تداوم یافته است (هاشمی و میرغلامی، ۱۳۹۲: ۱۰۰۲). از سوی دیگر محرمیت در شهرهای اسلامی و بویژه در معماری خانه از اولین اصولی است که مورد قبول تمام محققین است (ناری قمی، ۱۳۸۹: ۷۵). منظور از محرمیت در فضای معماری و شهرسازی، کالبد دادن به فضا به گونه‌ای است که دارای حریم از دو جنبه کالبدی و معنایی باشد. حریم داشتن در حوزه کالبد فضایی بیشتر متمرکز بر اصولی است که امنیت فضا را شکل خواهد داد و در حیطه معنایی ویژگی‌هایی است که حرمت و ارزش را برای فضای معماری به ارمغان آورد به گونه‌ای که فرد در آن به آرامش برسد. محرمیت در معماری با جدا کردن فضاهای درونی از بیرونی اتفاق می‌افتد. این تفکیک و تملک یافتن بر فضا و یا به نوعی آرامش ایجاد شده از آن توسط محرمیت ایجاد می‌گردد. محرمیتی که با الگوی درون‌گرایی در ساماندهی خانه‌های تاریخی ایران نقش بنیادی داشته و نمونه عینی آن را می‌توان در خانه‌های بافت تاریخی بیرجند مشاهده کرد.

۵-۲- چارچوب تحلیلی

در بررسی مصادیق عینی محرمیت در عناصر فضایی - کالبدی خانه‌های تاریخی بیرجند تعداد پنج خانه‌ی قاجاری اعتمادی، پردلی، آراسته، فروتنی و لاله محله سرده انتخاب گردیدند که در ذیل مورد تحلیل قرار خواهند گرفت.

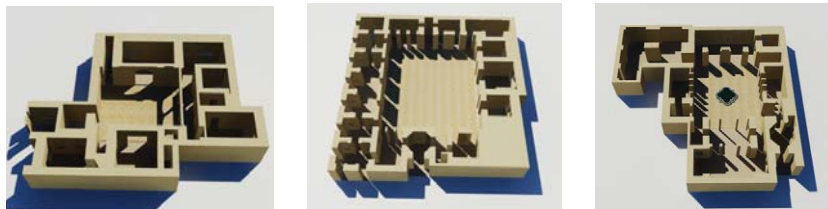


تصویر ۲) موقعیت خانه‌های مورد مطالعه در بافت تاریخی بیرجند (مأخذ: پایگاه میراث فرهنگی بیرجند)

۵-۲-۱- نقشه بنا

در معماری کهن ایرانی معماری خانه بر پایه اصول و الگوهایی ویژه طرح و ساخته می‌شده است. الگوی چهار صغه، الگوی درون‌گرایی (میان‌سرادار)، الگوی کوشکی و الگوی برون‌گرا از جمله الگوهای رایج در طراحی نقشه‌های خانه‌های ایرانی - اسلامی بوده است (معماریان، ۱۳۸۸: ۱۴۷-۱۵۴). شرایط اقلیمی خاص کویری شهر بیرجند سبب گردید که بافت کهن آن دارای ترکیبی درون‌گرا و بسته و خانه‌ها نیز در محلات تاریخی این شهر دارای الگوی درون‌گرا باشند. لذا معماران از نقشه درون‌گرا به عنوان پلانی مناسب و کارآمد در طراحی و ساخت خانه بهره گرفتند. نگاهی به نقشه خانه‌های مورد مطالعه در محله

تاریخی سرده نشان می‌دهد معمار این خانه‌ها از نقشه درون‌گرایی حیاط مرکزی - با ویژگی عدم ارتباط بصری مستقیم فضاهای داخل با فضاهای شهری بیرون - به‌منظور رعایت اصل محرمیت استفاده کرده است. این نوع طرح‌ریزی نقشه (درون‌گرا) به‌منظور ساماندهی فضایی نه تنها از لحاظ طبیعی، بلکه از لحاظ روحی و اعتقادی نیز دارای اهمیت بوده و معمار با رعایت مسائل جغرافیایی حریمی امن و مناسب برای خانواده به‌وجود آورده است.



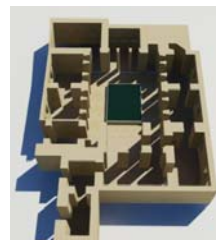
خانه پردلی

خانه اعتمادی

خانه آراسته



خانه لاله



خانه فروتنی

تصویر ۳) تصاویر سه بعدی پلان خانه‌های مورد مطالعه با نقشه و الگوی درون‌گرایی (ترسیم نگارندگان)

۵-۲-۲- سلسله مراتب حرکتی

کاربرد اصل سلسله مراتب در معماری سنتی، در حوزه‌های مختلف در معماری و شهرسازی همانند سلسله مراتب فضایی و سلسله مراتب عملکردی عبوری محله‌ای و منطقه‌ای همواره دیده شده است (امینی و نورزبان، ۱۳۹۳: ۱۰۲). اصل سلسله مراتب

یعنی ساماندهی و ترکیب فضاها و عناصر بر اساس برخی از خصوصیات کالبدی یا کارکردی آن‌ها که موجب پدید آمدن سلسله مراتبی در نحوه‌ی قرارگیری، استفاده یا مشاهده عناصر شود و در قسمت‌های مختلف بنا که نقطه شروع آن فضای ورودی است رعایت شده باشد. از کارکردهای فضای ورودی اتصال فضاهای درونی مجموعه به فضای بیرون است. کلیه فعالیت‌ها از جمله تغییر مسیر، توقف، انتظار، ورود، تقسیم و تعیین جهت مسیر، حرکت ورود به فضای داخلی نیز هر کدام از اجزاء متناسب با خصوصیات خود بر اساس اصل سلسله مراتب در جهت حفظ محرمانیت باعث شده است که بین اجزاء یا جزء فضاها نیز این اصول رعایت شود تا کارکرد فضاهای ورودی به بهترین شکل ممکن صورت پذیرد (مهدوی نژاد و ناگهانی، ۱۳۹۰: ۵۲، ۶۱). در نمونه‌های مورد مطالعه نحوه‌ی ورود به خانه، از جمله خانه‌ی پردلی، این‌گونه است: با رعایت سلسله مراتب حرکتی، پس از گذر از بافت فشرده و باریک کوچه‌ها (بیرون بنا)، به مجموعه درآیگاه (ورودی) منتهی می‌گردد. در واقع پس از حرکت از عمومی‌ترین فضاها به فضاهای نیمه خصوصی و حریم فضاهای هشتی و دالان وارد می‌گردد. این بخش در واقع نخستین لایه محرمانیت در خانه است که می‌توان از آن به‌عنوان محرمانیت عمومی یاد کرد که در برگیرنده فضاهای منتهی به ورودی، مجموعه ورودی، و متعلقات به آن است.



تصویر ۴ و ۵) محرمانیت عمومی و فضاهای منتهی مجموعه ورودی خانه (نگارندگان، ۱۳۹۳)

۵-۲-۳- ورودی

ورودی (سردر) خانه‌ها در همه حال و حتی در ساده‌ترین خانه‌ها دعوت به ورود می‌کند. ارتفاع سر در یا با ارتفاع دیوار کاه گلی برابر است و یا بخشی از ارتفاع دیوار را اشغال می‌کند. سطح سر در معمولاً با آجرهای نقش‌دار تزیین شده است (معماریان، ۱۳۸۷: ۲۸۴). در خانه‌های سنتی ایران ورودی صرفاً یک عنصر نبوده و مجموعه‌ای چند عنصری با عملکردهای متنوع را شامل می‌شود. بسیاری از خانه‌های سنتی ایران ورودی‌های متنوعی دارند تا بتوانند ورود افراد مختلف به داخل خانه را مدیریت نمایند. البته عموماً این ورودی‌ها برای مهمانان با درجه‌بندی‌های نزدیکی به محارم خانواده تعریف می‌شوند (نیری فلاح، خلیلی و تاج‌الدین بن محمد رسدی، ۱۳۹۲: ۴). هنگام ورود به خانه در و جلوخان هم مانع و حریمی برای ورود به خانه به‌شمار می‌آید و هم فضایی برای خوش‌آمدگویی به میهمانان ناآشناست. تلفیق هوشمندانه این دو اصل مهم یعنی عرصه بندی محارم و حرمت نگاه داشتن مهمان از مواردی است که در معماری ایرانی-اسلامی به نیکویی به آن پرداخته شده است. از جمله اصولی که معماران در طراحی ورودی خانه های سنتی مورد توجه قرار دادند عبارتند از: حریم خانه باید حفظ شود، اجازه ورود طی فرایند تدریجی انجام گیرد، فرایند ورود بیانگر تواضع باشد، کنترل ورود غیرمستقیم باشد و نمای خانه در محله متمایز باشد (کاتب، ۱۳۹۱: ۱۶۵). ورودی خانه‌های مورد مطالعه نیز از اصول بالا پیروی کرده است. نمای ورودی با آجرهای مهری تزیین شده و برخی دارای پیرنشین (سکوی نشیمن) است. تفکیک جنسیتی و رعایت اصل محرمیت در نوع کوبه‌های نصب شده‌ی زنانه و مردانه بر در ورودی قابل مشاهده است. نکته جالب این‌که در خانه‌ی پردلی علاوه بر این‌که در ورودی خانه دارای کوبه‌های تفکیک جنسیتی است، هشتی نیز دارای دری است با کوبه‌های زنانه و مردانه که این مسأله به منزله تأکید بیشتر بر رعایت اصل محرمیت و تأمین امنیت مضاعف برای ساکنین خانه است.



تصویر ۶) تفکیک جنسیتی در نوع کوبه‌های درهای ورودی خانه‌های سنتی ایران (نگارندگان، ۱۳۹۳)



تصویر ۷) ورودی و جلوخان خانه پردلی (نگارندگان، ۱۳۹۳) تصویر ۸) ورودی و جلوخان خانه اراسته (نگارندگان، ۱۳۹۳)



تصویر ۹) ورودی خانه لاله (نگارندگان، ۱۳۹۳)

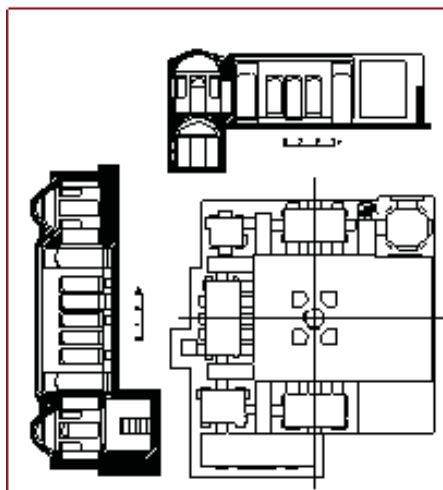
۵-۲-۳- هشتی

هشتی یا کریاس فضایی است که در بسیاری از ورودی‌ها طراحی و ساخته می‌شده هشتی بلافاصله بعد از در ورودی قرار گرفته و یکی از کارکردهای آن تقسیم مسیر ورودی به دو یا چند جهت بوده است. هشتی فضای میانجی درون و بیرون یک خانه است؛ چرا که درون خانه دارای حریم شمرده می‌شده و هرگز نمی‌شده از بیرون به یکباره به اندرون خانه وارد شد. هشتی گاه به صورت هشت ضلعی بوده؛ ولی به اشکال هندسی، هشت و نیم هشت، کشکولی و نگینی نیز اجرا می‌شده است (معماریان، ۱۳۸۷: ۱۴۳). در طراحی این فضا، به عنوان فضای پیش‌ورودی تمهیداتی اندیشیده شده است؛ از جمله می‌توان به بعد دینی (اصل محرمیت) اشاره کرد. بدین معنی که با باز شدن در منزل دید مستقیم به داخل فضای خصوصی وجود ندارد (بمانیان و دیگران، ۱۳۸۹: ۵۹). در تمامی نمونه‌های مورد مطالعه در بافت تاریخی بیرجند خانه‌ها دارای هشتی هستند. هشتی‌ها کوچک و دومین فضای تأمین‌کننده حریم خصوصی ورود غیرمستقیم به اندرونی، را بعد از در و کوبه، مهیا می‌سازند. در هشتی خانه پردلی همان‌طور که ذکر شد دری تعبیه شده که به منزله تشدید لایه‌های محرمیت به فضای اندرونی به‌شمار می‌آید. هشتی دارای سکوی

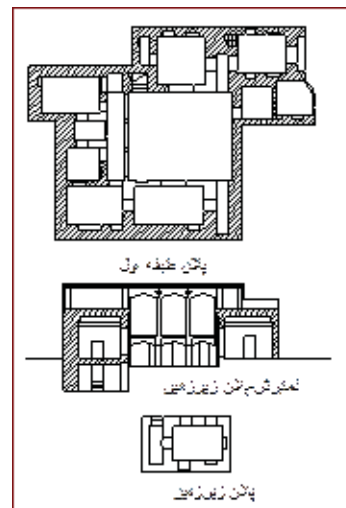
نشیمن بوده و از یک سمت آن با یک دستگاه پلکان به اتاق بالای هشتی یعنی فروار^۱ راه دارد. در هشتی خانه پردلی دو دالان کوچک مسیر دسترسی به اندرونی و بیرونی خانه را فراهم کرده است. به طور کلی هشتی در این خانه‌ها بر مبنای دو اصل محرمیت (دید غیر مستقیم به اندرونی) و مردم‌وار بودن (ارتفاع نسبتاً کم با گنبد عرقچین) شکل گرفته‌اند.



تصویر (۱۰) هشتی خانه آراسته (نگارندگان، ۱۳۹۳) تصویر (۱۱) هشتی خانه پردلی (نگارندگان، ۱۳۹۳)

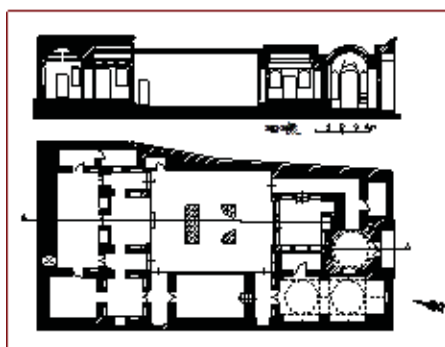


تصویر (۱۳) خانه آراسته

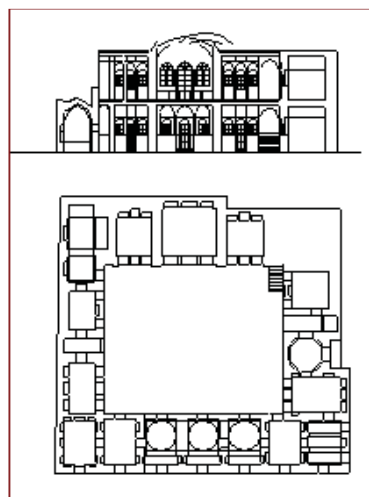


تصویر (۱۲) خانه پردلی

۱. یک اصطلاح معماری سنتی است و به اتاق بالای هشتی گفته می‌شود.



تصویر ۱۵) خانه لاله



تصویر ۱۴) خانه اعتمادی نیا

تصاویر ۱۲ الی ۱۵ دیگرام نحوه و ورود غیرمستقیم خانه‌های مورد مطالعه از هشتی به اندرونی

(نگارندگان، ۱۳۹۳)

۵-۲-۴-۵- دالان

دالان یا دهلیز راهرویی است که هشتی را به میانسرا متصل می‌سازد. این الگو پیشینه کهنی در معماری ایرانی دارد که در دوره اسلامی بویژه در طراحی مجموعه ورودی‌های مساجد و خانه‌ها مورد توجه معماران قرار گرفت (معماریان، ۱۳۸۷: ۲۸۸). این فضا ساده‌ترین جزء فضای ورودی است که تأمین ارتباط و دسترسی بین دو مکان مهم‌ترین کارکرد آن به‌شمار می‌رفته است. تغییر امتداد و جهت مسیر عبوری در دالان صورت می‌گرفته است. به این ترتیب مسأله محرمیت را توسط دالانی که در امتدادی غیرمستقیم به حیاط منتهی می‌شده است، حل می‌کرده‌اند (مهدوی نژاد، منصورپور و قیدرلو: ۱۳۹۲: ۶). دالان‌های طراحی شده در نمونه‌های مورد مطالعه از جمله خانه اعتمادی و پردلی هر چند از لحاظ کالبدی، باریک، کم عرض، کوتاه و فاقد پیش‌پیش هستند، لیکن معمار با اندیشه محرمیت و ایجاد دید غیرمستقیم به فضای درون خانه آن را در سلسله مراتب مجموعه ورودی قرار داده است تا وارد شونده بعد از قرار گرفتن

در هشتی و گذر از دالان به‌طور غیرمستقیم وارد میان‌سرا گردد. اصلی که در تمامی خانه‌های مورد مطالعه قابل مشاهده است.



تصویر ۱۶ و ۱۷) دالان دسترسی از هشتی به میان‌سرا در خانه لاله (نگارندگان: ۱۳۹۳)

۵-۲-۵- میانسرا

عنصر حیاط و خانه‌های حیاطدار به‌دلیل این‌که با اصول اسلامی هیچ تضادی نداشت و طرحی بود که می‌توانست میزان بالایی از محرمیت را که در روش زندگی مسلمانان مطرح است، تأمین نماید به‌عنوان الگو و مدلی در خانه‌های اسلامی پذیرفته شد و باقی ماند (باقری، ۱۳۹۳: ۱۵۳). برخی از محققان علت وجود خانه‌های حیاطدار را عامل فرهنگی ذکر می‌کنند تا عامل اقلیمی؛ از جمله راپاپورت^۱ معتقد است که عوامل اقلیمی عوامل اولیه نیستند و شکل خانه متمایز از درک انسان‌ها از جهان، حیات، فرهنگ، باورهای مذهبی و شیوه‌های ارتباط‌های اجتماعی آنان است (همان: ۱۵۵). سازماندهی فضاهای مختلف با توجه به عوامل مؤثر در آن یکی از با اهمیت‌ترین عملکردهای حیاط در طراحی خانه بوده است. عامل مؤثر دیگر در سازماندهی، ایجاد حریمی امن و آرام

1. Rappaport

برای آسایش خانواده بوده است. خانه‌های حیاطدار با ایجاد فضایی در گوشه‌ای از یک حیاط و خارج از محیط خصوصی خانواده و با ساختن حیاطی دیگر به نام بیرونی به این هدف دست یافتند (معماریان، ۱۳۸۷: ۱۶). ترکیب‌بندی حیاط در خانه‌های سنتی اساساً همگون با تنوع ضرورت‌های فیزیکی و معنوی بود. این ضرورت‌ها ارتباط بین بخش‌های خصوصی و عمومی را نیز توضیح می‌دهد و بر اساس همین ضرورت‌ها حیاط‌های متنوعی چون نارنجستانی، حیاط بیرونی (حیاط مردانه) که محلی نیمه‌خصوصی به‌شمار می‌رفته و به میهمانان و غیروابستگان اختصاص داشت و حیاط اندرونی که منحصر به خانواده بود و کسی حق ورود به آن را نداشت. این نوع حیاط از خصوصی‌ترین حیاط‌های سنتی به‌شمار می‌رود (مهدوی‌نژاد، منصورپور و قیدرلو، ۱۳۹۲: ۵). در نمونه‌های مورد مطالعه حیاط خانه‌ها نمونه کامل درون‌گرایی است. در این بخش از خانه ساماندهی فضایی و قرارگیری اتاق‌ها به‌گونه‌ای است که پیرامون حیاط مرکزی استقرار یافته‌اند. حیاط‌ها کوچک و متوسط بوده و بر مبنای وسعت کلی خانه و فضاهای مورد نیاز ابعاد حیاط تغییر می‌کرده است. حیاط خانه‌های مورد مطالعه در راستای اصل سلسله مراتب حرکتی و دید غیرمستقیم طراحی شده‌اند. وارد شونده پس از عبور از هشتی و گذر از دالان به حیاط می‌رسیده است. از آنجایی که خانه‌های بیرجند با پیمون کوچک ساخته شده‌اند، خانه‌ها دارای یک حیاط مرکزی بوده و این حیاط در میان فضای اندرونی قرار داشته و پنجره‌های اتاق‌ها به جانب حیاط مرکزی و نه خیابان و گذر عمومی گشوده می‌شده است و در واقع حیاط عملکرد نیمه‌خصوصی داشته است. در مجموع حیاط مرکزی در خانه‌های مورد مطالعه دارای ویژگی‌های محرمیتی و عملکردی متنوعی است که از آن جمله می‌توان به حریم تملک، حریمی امن و آرام برای ساکنین، وحدت‌دهنده عناصر فضایی، ایجاد محیطی سرسبز و هواکش مصنوعی برای گذر جریان‌های بادهای مناسب اشاره کرد.



تصویر ۱۹) خانه آراسته



تصویر ۱۸) خانه فروتنی



تصویر ۲۱) خانه راعی فر



تصویر ۲۰) خانه پردلی



تصویر ۲۳) خانه اعتمادی



تصویر ۲۲) خانه لاله

تصاویر ۱۸-۲۳ حیاط مرکزی در خانه‌های مورد مطالعه (نگارندگان، ۱۳۹۳)

۵-۲-۶- اتاق‌ها

خانه‌های سنتی ایران به‌طور کلی از دو بخش اندرونی و بیرونی تشکیل می‌شده است. بخش اندرونی بزرگ‌تر و مختص زندگی خصوصی خانواده بود و میان‌سرای بزرگی داشته که پیرامون آن اتاق‌های فراوانی داشته است. بخش بیرونی دارای یک میان‌سرای کوچک یک اتاق پذیرایی و اتاق‌های دیگر برای آسایش میهمانان بوده است (معماریان، ۱۳۸۷: ۱۵۵). بر مبنای سازماندهی کل فضاها و تقسیم آن به فضاهای تابستان‌نشین و زمستان‌نشین اتاق‌های مختلف در خانه شکل گرفته است. این اتاق‌ها عملکردهای خاص داشته و بعضی از آن‌ها با ابعاد کوچک و بزرگ عملکردی متفاوت داشته‌اند. شکل اتاق‌ها معمولاً چهارگوش بوده و نقشه‌ی آن از بخشی از یک مستطیل ایرانی به‌دست می‌آمده است. اتاق‌ها با نظمی خاص در جبهه‌های مختلف حیاط جای گرفته‌اند و به‌وسیله راهرو با حیاط ارتباط گردشی دارند. نورگیرهای اتاق‌های حاشیه‌ی حیاط به‌وسیله در و پنجره و گلجام انجام می‌گرفته که این عناصر در نوع اصیل آن در میان تابش بندهای عمودی و افقی و خرک‌پوش و در نهایت داخل یک قاب قرار می‌گرفته است (معماریان، ۱۳۸۷: ۲۹۲). در خانه‌های سنتی نام هر اتاق از شمار درگاه‌های که از آن‌ها به میان‌سرا باز می‌شده به دست می‌آمده است. یک خانه سنتی از اتاق‌های متنوع با عملکردهای خاص چون سهدری (اتاق خواب) پنج‌دری (اتاق نشیمن) و هفت‌دری (اتاق پذیرایی) تشکیل شده است. در برخی از خانه‌ها از اتاق پنج‌دری برای ملاقات کاری مرد خانواده نیز استفاده می‌شده است. معمولاً مهمان‌های این اتاق از طریق آبدارخانه که در نزدیکی قرار دارد، پذیرایی می‌شدند. منظر این اتاق به حیاط بیرونی کوچک که محل آمد و شد محارم نبوده جلوه‌ای نیکو به حرمت مهمان نزد صاحب‌خانه می‌داده است (نیری فلاح و دیگران، ۱۳۹۲: ۵). محققین مختلف در جهت رعایت اصول محرمیت و حریم شخصی افراد مختلف الگوی تقسیم فضایی مسکن را به‌گونه یک الگوی کلی در قالب چهار عرصه‌ی عمومی، نیمه عمومی، نیمه خصوصی و خصوصی مطرح و تأیید کرده‌اند (همان: ۸). در نمونه‌های مورد مطالعه، اتاق‌ها پیرامون حیاط مرکزی قرار گرفته‌اند و معمار با رعایت مسائل اقلیمی و با اندیشه‌ی محرمیت اتاق‌هایی خاص با عملکرد متنوع به‌صورت سهدری، پنج‌دری، شاه

نشین و مطبخ طراحی و در واقع لایه‌های محرمیت را از منظر فضاهای خصوصی، نیمه خصوصی و عمومی ایجاد کرده است. عرصه‌های این دسته‌بندی به‌عنوان پایه‌ی سیستم فضایی خانه برای تأمین اصول محرمیت و حریم شخصی در شکل‌گیری اتاق‌ها نیز مؤثر بوده است. طراحی نحوه‌ی ورود غیرمستقیم به اتاق‌ها از دیگر راهکارهای معمار به منظور تأمین امنیت حریم شخصی بوده است. در خانه اعتمادی مشاهده می‌کنیم که برای ورود به اتاق‌ها نمی‌توان مستقیم از میان‌سرا به داخل اتاق وارد شد؛ بلکه راه رسیدن به هر اتاق از میان‌سرا را راهروهای کنار آن ورود به اتاق فراهم می‌کردند. در جانمایی مطبخ نیز محرمیت و تأمین امنیت زن مورد توجه بوده است؛ به‌نحوی که مطبخ در خانه‌های مورد مطالعه دور از اتاق‌های پذیرایی و نزدیک اتاق‌های سهدری و بخش اندورنی خانه قرار گرفته است. پنجره‌ها نیز عامل مؤثر دیگری در رعایت اصل محرمیت به‌شمار می‌روند که با ساخت در و پنجره‌های مشبک علاوه بر تأمین روشنایی، فضای داخل اتاق نیز می‌توانست از چشم نامحرم در امان بماند.



تصویر ۲۵) خانه اعتمادی (نگارندگان: ۱۳۹۳)



تصویر ۲۴) خانه آراسته (نگارندگان: ۱۳۹۳)



تصویر ۲۷) خانه راعی فر (نگارندگان: ۱۳۹۳)



تصویر ۲۶) خانه پردلی (نگارندگان: ۱۳۹۳)



تصویر ۲۹) خانه فروتنی (نگارندگان: ۱۳۹۳)



تصویر ۲۸) خانه لاله (نگارندگان: ۱۳۹۳)

نتیجه

درون‌گرایی (نگرش به درون) نوعی سازماندهی کالبدی در معماری ایرانی-اسلامی است که عبارت از بسته بودن فضای خصوصی بر روی فضای شهری و باز شدن آن به سوی فضای خصوصی است. پیدایش این الگو هرچند به دلایل اقلیمی و محیطی به معماری قبل از اسلام ایران باز می‌گردد؛ لیکن در دوره اسلامی افزون بر دلایل محیطی و جغرافیایی، باورهای مذهبی و اندیشه‌ی محرمیت در گزینش این الگو در ساختار فضایی شهرها و بناهای درون آن به‌خصوص در شکل‌گیری عناصر فضایی-کالبدی خانه‌ها نقش بسزایی داشته است. خانه‌های درون‌گرا بر یک نکته اساسی تأکید داشتند و آن این که شکل خانه هیچ تظاهری به بیرون نداشته و اجزای آن در درون دیوارهای بلند خود از

بیرون دیده نمی‌شود. به عبارت روشن‌تر همان‌طور که مردان و زنان به طرق مختلف با لباس‌های متین، حجاب اسلامی را رعایت می‌کنند، خانه نیز همان حجاب و محرمیت را به طریق درون‌گرا داشته است. در بررسی مفهوم محرمیت و درون‌گرایی در نمونه‌های مورد مطالعه در شهر بیرجند به روشنی می‌توان مصادیق عینی محرمیت و نقش بنیادی آن را در شکل‌گیری عناصر فضایی-کالبدی خانه‌ها مشاهده کرد. یافته‌های حاصل از تحلیل اطلاعات گردآوری شده نشان می‌دهد که در کنار شرایط اقلیم کویری شهر بیرجند که الگوی درون‌گرایی در خانه‌ها را سبب شده است، باورهای مذهبی و معیارهای فرهنگی، سبک زندگی و الگوی روابط اجتماعی از جمله اصول مهم و مؤثر در شکل‌گیری محرمیت در خانه‌های سنتی مورد مطالعه بوده است. به تعبیر دیگر الگوی درون‌گرایی یکی از ابزارهای نیرومندی بود که محرمیت در عناصر فضایی-کالبدی خانه‌ها را به وجود آورده است. یافته‌های تحقیق نشان می‌دهد که رعایت اصول جداسازی زنان و مردان و رعایت حریم دیداری افراد در کنار محرمیت، دسترسی فضایی از اصول ثابت خانه‌های مورد مطالعه است. در یک جمع‌بندی کلی نتایج پژوهش بیانگر آن است که در طراحی و ساخت خانه‌های تاریخی بیرجند در عصر قاجار معماران از دو اصل درون‌گرایی و محرمیت در ساماندهی فضایی عناصر کالبدی بهره گرفته‌اند که بازتاب آن را می‌توان در ساخت خانه‌ها با نقشه و الگوی درون‌گرا و تأمین لایه‌های محرمیت سه‌گانه‌ی عمومی، خصوصی و نیمه‌خصوصی و رعایت اصل محرمیت بر مبنای اصل سلسله مراتب حرکتی، تفکیک جنسیتی، نحوه‌ی ورود به داخل خانه با نصب کوبه‌های زنانه و مردانه، ایجاد فضاهای هشتمی و راهرو به منظور عدم دسترسی مستقیم به اندرونی، ایجاد میان‌سرا به‌عنوان حریمی امن و آرام و ساخت اتاق‌ها با رعایت قلمرو محرم بودن مشاهده کرد.

منابع

- اسماعیلی مقدم، مهرنوش (۱۳۹۲). "بررسی حضور نور طبیعی و محرمیت فضاهای داخلی خانه‌های درون‌گرایی شهر یزد". در: مجموعه مقالات برگزیده کنگره بین‌المللی فرهنگ و اندیشه دینی. گردآورندگان محمد نصیری و محمدرضا نصرانی. قم: مؤسسه فرهنگی سفیران مبین: ۲۳۵-۲۴۵.
- امینی، ندا؛ نوروزیان، هیربد (۱۳۹۳). "خلوت و محرمیت شناخت تفاوت‌ها و شباهت‌های این دو مفهوم در معماری و شهرسازی". *مطالعات شهر ایرانی-اسلامی*، سال چهارم، ش ۱۵ (بهار): ۹۹-۱۰۷.
- باقری، اشرف‌السادات (۱۳۹۳). "تحلیل و بررسی درون‌گرایی در شهرهای اسلامی". *تحقیقات جغرافیایی*، سال بیست و نهم، ش ۲، پیاپی ۱۱۳ (تابستان): ۱۴۵-۱۵۸.
- بمانیان، محمدرضا؛ رستمی غلامی، نسیم؛ رحمت‌پناه، جنت (۱۳۸۹). "عناصر هویت‌ساز در معماری سنتی خانه‌های ایرانی". *مطالعات هنر اسلامی*، سال ششم، ش ۱۳ (پاییز و زمستان): ۶۹-۸۸.
- بهنیا، محمدرضا (۱۳۸۱). *بیرجند، نگین کویر*. تهران: دانشگاه تهران.
- خزایی، مجید، و دیگران (۱۳۹۲). "معماری زنبور عسل از دیدگاه قرآن و معماری مدرن". *فصلنامه مطالعات قرآنی*، سال چهارم، ش ۱۳ (بهار): ۹-۲۲.
- کاتب، فاطمه (۱۳۹۱). *معماری خانه‌های تاریخی*. تهران: وزارت فرهنگ و ارشاد اسلامی، سازمان چاپ و انتشارات.
- کریمیان، حسن؛ عطارزاده، عبدالکریم (۱۳۹۰). "سلسله مراتب فضایی و حرمت و محرمیت در خانه‌سازی جهان اسلام". در: *مجموعه مقالات برگزیده اولین همایش معماری و شهرسازی اسلامی*، گردآورنده محمد باقری. تبریز: دانشگاه هنر اسلامی: ۵۰-۷۹.
- گرابار، الگ (۱۳۸۴). "هنر، معماری در قرآن". ترجمه حسن رضایی. *اسلام‌پژوهی*، سال اول، ش ۱ (پاییز و زمستان): ۵۱-۸۰.
- گزارش ثبت آثار تاریخی بیرجند (۱۳۸۳). آرشیو پایگاه میراث فرهنگی بیرجند. [چاپ نشده].

- معماریان، غلامحسین (۱۳۸۷). *آشنایی با معماری مسکونی ایرانی، گونه‌شناسی درون‌گرا*. تهران: سروش دانش.
- ----- (۱۳۸۸). *معماری ایرانی*. تهران: دانشگاه علم و صنعت ایران.
- مهدوی‌نژاد، محمدجواد؛ منصورپور، مجید؛ قیدرلو، کمیل (۱۳۹۲). "محرمت در الگوی مسکن بومی و به‌کارگیری آن در معماری معاصر". قابل دسترس در: <http://zibasazi.ir/fa/commentarticle/item/5148> [94/5/21]
- مهدوی‌نژاد، محمدجواد؛ ناگهانی، نوشین (۱۳۹۰). "تأثیر سواد بصری بر درک زیبایی در آثار معماری". *معماری و شهرسازی آرمان‌شهر*، سال چهارم، ش ۷ (پاییز و زمستان): ۵۱-۶۲.
- ناری‌قمی، مسعود (۱۳۸۹). "مطالعه‌ای معناشناختی در باب مفهوم درون‌گرایی در شهر اسلامی". *هنرهای زیبا - معماری و شهرسازی*، دوره دوم، ش ۴۳ (پاییز): ۶۹-۸۲.
- نقی‌زاده، محمد (۱۳۷۹). "صفات شهر اسلامی از دیدگاه قرآن". *صحیفه مبین*، سال هشتم، ش ۲۲ (بهار): ۴-۴۰.
- ----- (۱۳۷۹). "صفات شهر اسلامی از نگاه قرآن کریم". *صحیفه مبین*، دوره دوم، ش ۵ (بهار): ۴-۴۰.
- نیری‌فلاح، سیامک؛ خلیلی، اکرم؛ رسدی، محمد تاج‌الدین بن محمد (۱۳۹۲). "لایه‌های محرمت در خانه‌های سنتی ایران، نماد الگوی دینی در زندگی خانواده". در: *مجموعه مقالات کنگره بین‌المللی فرهنگ و اندیشه دینی*. قم: مؤسسه فرهنگی سفیران مبین، ۱۰۴۰-۱۰۵۰.
- هاشمی، ملیحه؛ میرغلامی، مرتضی (۱۳۹۲). "بازتاب جنسیت در فضاهای شهری سنتی ایران در عصر صفویه". در: *مجموعه مقالات برگزیده اولین همایش ملی معماری و شهرسازی اسلامی*. زاهدان: ۹۹۵-۱۰۱۴.
- Mortada, H. (2003). *Traditional Islamic Principles Of Built Enviroment*. New York: Routledge; Curzon.