

بررسی و تحلیل الگوی مهاجرت در استان خراسان رضوی^۱

تاریخ دریافت: ۱۳۹۵/۵/۲۸

تاریخ پذیرش: ۱۳۹۵/۸/۱۱

سید هادی زرقانی^۲

سید مصطفی حسینی^۳

محمد قنبری^۴

محمد حسین قیاسی^۵

چکیده

امروزه مهاجرت با برهم زدن تعادل های جمعیتی، باعث شده است تا برخی از نقاط کشور خالی از سکنه شده و در مقابل، برخی دیگر از نقاط کشور دچار فشارهای جمعیتی شوند که پیامد این امر، فشار بر منابع طبیعی و زیست محیطی و افزایش هزینه ها در ارائه خدمات در نقاط پرتراکم شده است. از این رو، به منظور جلوگیری از فشار بر منابع در نقاطی خاص از کشور، شناخت الگوهای حاکم بر مهاجرت و علل شکل گیری مهاجرت می تواند نقش بسزایی در توسعه یکسان تمام مناطق کشور و جلوگیری از مهاجرت داشته باشد. در این پژوهش ضمن بررسی علل مهاجرت پذیری و مهاجرت فرستی استان خراسان رضوی به سایر استان های کشور، به بررسی الگوی حاکم بر حرکت های مهاجرتی در استان خراسان رضوی پرداخته شده است. این پژوهش به لحاظ هدف از نوع کاربردی است که با استفاده از روش توصیفی - تحلیلی انجام شده است. در این پژوهش با استفاده از روش تحلیل ثانویه و بهره گیری از نرم افزارهای آماری، داده های جمع آوری شده از سرشماری ۱۳۹۰ مورد تجزیه و تحلیل قرار گرفت. نتایج تحقیق نشان داد که ۴۵/۶۸٪ از مهاجران وارد شده به شهرستان مشهد و ۴۱/۵٪ از مهاجران

۱. این مقاله برگرفته از طرح پژوهشی با عنوان "تحلیل الگوی فضایی مهاجرت در استان خراسان رضوی" است.

۲. دانشیار گروه جغرافیا و برنامه ریزی شهری دانشگاه فردوسی مشهد

۳. باشگاه پژوهشگران جوان و نخبگان، دانشگاه آزاد اسلامی واحد مشهد، نویسنده مسؤول

Smhosseini@mshdiau.ac.ir

۴. دانشجوی دکتری جغرافیا و برنامه ریزی شهری دانشگاه فردوسی مشهد و عضو گروه مشاوران جوان

m.ghanbari233@hotmail.com

mohegh12@gmail.com

۵. دانشجوی دکتری امنیت داخلی دانشگاه عالی دفاع ملی

وارد شده به شهرستان سبزوار را، مهاجران سایر استان‌های کشور در بر می‌گیرد. به عبارتی دیگر، این دو شهرستان نسبت به دیگر شهرستان‌های استان خراسان رضوی، بیشترین میزان مهاجرپذیری را از سایر استان‌های کشور داشته‌اند. هم‌چنین نتایج حاصل از تحقیق نشان داد که بخش اعظم حرکت‌های مهاجرانی استان خراسان رضوی در درون شهرستان‌های استان خراسان رضوی بوده است و از سایر استان‌های کشور به جز استان تهران، مهاجرین اندکی به درون استان وارد می‌شود.

واژگان کلیدی: مهاجرت، الگوی مهاجرت، خراسان رضوی

مقدمه

مهاجرت، پدیده‌ای پیچیده و چندوجهی است که همواره در طول تاریخ وجود داشته و خواهد داشت. مهاجرت شکلی از تحرک مکانی و جغرافیایی انسان‌هاست که به دلایل مختلف بین مکان‌های جغرافیایی صورت می‌گیرد. البته این جابه‌جایی‌ها با آن‌چه امروز صورت می‌گیرد، کاملاً متفاوت بوده و از طرفی، به علت کم بودن تعداد مهاجرین در گذشته، این جابه‌جایی‌ها بر ساختارهای اجتماعی - اقتصادی، سنی و جنسیتی مناطق مهاجر پذیر و مهاجر فرست تأثیر چندانی نداشته‌اند. اما از قرن ۱۶ میلادی به بعد با افزایش حرکت‌های مهاجرتی بویژه از اوایل قرن ۱۹ میلادی به بعد، مهاجرت به عنوان یک پدیده‌ی اجتماعی مهم نمایان شد و مورد توجه اندیشمندان قرار گرفت. مهاجرت علت و عوامل گوناگونی دارد و به صورت‌های مختلفی رخ می‌دهد، از آن جمله می‌توان به مهاجرت‌های داخلی، خارجی، اختیاری و اجباری اشاره نمود. در بعضی موارد افراد به منظور پیدا کردن کار، تکمیل تحصیلات، توسعه کسب و کار، شرایط بهتر و آزادی عمل بیشتر در زندگی روزمره، اقدام به مهاجرت می‌نمایند. اما مهاجرت به هر علتی که باشد، تمام جامعه را درگیر می‌کند (بنی فاطمه، ۱۳۶۷: ۵۴). این درگیر بودن الزاماً بد نیست و در بسیاری از موارد نه تنها افراد، بلکه کشورها نیز از آن سود می‌برند (Goke, 2011: 178). نوع و میزان مهاجرتی که کشورها با آن مواجه‌اند، اثرات متفاوتی بر اقتصاد و شرایط اجتماعی اقتصادی آنها می‌گذارد (Kucukoglu, 2011: 81)، از

این رو، کشورها با توجه به اثراتی که مهاجرت بر ساختار اجتماعی، اقتصادی، سیاسی و فرهنگی کشور آنها دارد، با این پدیده برخورد می کنند (Makhrova, Nefedova & Treivish, 2013: 139).

طرح مسأله

کشور ایران در ۵۰ سال گذشته به علت تغییر در روند فعالیت های اقتصادی، اجتماعی و فرهنگی، با مهاجرت های عظیم داخلی روبه رو بوده است. مهاجرت های داخلی ایران، نتیجه توزیع نابرابر جمعیت در ارتباط با امکانات طبیعی، عدم توزیع مناسب اعتبارات عمرانی و سرمایه گذاری های ملی در بهره برداری از منابع طبیعی است که پیامدهای آن در سطح کشور به صورت عدم تعادل های منطقه ای، تفاوت امکانات شغلی و سایر امکانات اجتماعی، اقتصادی و فرهنگی، خودنمایی می کند. نتیجه ی چنین روندی آن است که برخی از مناطق جغرافیایی ناگزیر نیروی کار اضافی بالفعل خود را به مناطق دیگر که تقاضا برای نیروی کار اضافی دارد، انتقال دهند (ایمانی، ۱۳۶۸: ۳۵).

مهاجرت بویژه در سطح استانی نقش اساسی در فعل و انفعالات مختلف اجتماعی و جمعیتی دارد. علاوه بر این، مهاجرت با تأثیرپذیری مهاجران از جنبه های مختلف اجتماعی، فرهنگی و اقتصادی از محیط جدید، آثار مهمی بر سیمای ظاهری و هم چنین زندگی روزمره افراد دارد که در قالب تغییرات و دگرگونی های فرهنگی، اجتماعی و اقتصادی، ایجاد عدم تعادل منطقه ای، افزایش جرائم در استان های مهاجرپذیر، تغییرات ساختار سنی، جنسی و جمعیتی در استان های مهاجرپذیر و مهاجرفرست نمود می یابد. بنابراین توجه به مهاجرت های استانی حائز اهمیت فراوانی است.

استان خراسان رضوی به دلیل داشتن شرایط بهتر نسبت به استان های مجاور و وجود حرم مطهر امام رضا (ع) در شهر مشهد، همواره به عنوان یک مقصد جذاب برای مهاجران کشور مورد توجه بوده است. اما به دلیل مهاجرت های فراوانی که در دهه اخیر به استان خراسان رضوی صورت گرفته و محدودیت های طبیعی استان از جمله احتمال وقوع زمین لرزه و شکل گیری حاشیه نشینی های عظیم در شهرهای استان خراسان

رضوی بویژه در کلان شهر مشهد، این استان دچار مشکلاتی از قبیل کمبود منابع آبی، افزایش سطح مشاغل کاذب، افزایش بیکاری و افزایش جرائم در کنار ایجاد عدم تعادل منطقه ای در شمال شرق و شرق کشور شده است که مجموع این عوامل، ضرورت توجه به مبحث مهاجرت را در استان خراسان رضوی حائز اهمیت می کند. براین اساس، در این پژوهش به شناسایی استان های مهاجرفرست و مهاجرپذیر به استان خراسان رضوی و بررسی علل مهاجرت ها از استان خراسان رضوی به سایر استان های کشور و بالعکس، پرداخته شده است تا از این طریق، بتوان به ساختار کلی مهاجرت و حرکت های انسانی در استان در دوره ۱۳۸۵-۱۳۹۰ برای برنامه ریزی های آتی پی برد.

پیشینه تحقیق

بیک محمدی و مختاری ملک آبادی (۱۳۸۲) با استفاده از روش های تاریخی، توصیفی و تحلیلی به تحلیل و ارزیابی جغرافیایی بر روند مهاجرت استان خوزستان در ابعاد بین استانی و توزیع جغرافیایی داخلی آن ها پرداخته اند. نتایج تحقیق نشان داد که در فاصله ۱۳۵۵ تا ۱۳۶۵ با شروع جنگ تحمیلی و مشکلات ناشی استان خوزستان به یک استان مهاجرفرست تبدیل و در فاصله ۱۳۶۵ تا ۱۳۷۵ استان خوزستان دوباره به یک استان مهاجرپذیر تبدیل شده است. قرخلو و حبیبی (۱۳۸۵) سعی نموده با استفاده از مدل ها و تحلیل های برنامه ریزی یک رابطه منطقی بین استان های کشور برقرار نماید تا سطوح توسعه یافتگی یا عدم توسعه یافتگی را در ارتباط با مهاجرت ها تعیین کند. براساس یافته های این تحقیق، رابطه ای معنادار میان توسعه یافتگی و مهاجرت برقرار است. طیبی نیا (۱۳۸۸) با تحلیل بر روی ۴۰۰ خانوار، شامل ۲۰۰ نفر از مهاجران و ۲۰۰ نفر افراد بومی (متولد تهران) به عنوان گروه گواه، در بین خانوارهای معمولی ساکن در مناطق ۳، ۶ و ۱۲ شهر تهران که لزوماً دارای فرزند بالای ۱۰ سال بوده اند، به بررسی پیامدهای مهاجرت برای خانوارهای مهاجر به شهر تهران پرداخته است. نتایج تحقیق وی براساس تحلیل های دومتغیری آزمون های تاو - کندال و کای اسکوار نشان می دهد که رابطه معناداری بین تحرک اجتماعی و پایگاه اجتماعی مهاجران وجود دارد. هم چنین

بین تغییر وضعیت اخلاقی مهاجران و افراد بومی تفاوت معنی داری وجود دارد. زرقانی و موسوی (۱۳۹۲) به بررسی و تجزیه و تحلیل پیامدهای امنیتی مهاجرت های غیرقانونی بین المللی پرداخته اند. نتایج تحقیق نشان داد که رابطه مهاجرت و امنیت ملی، رابطه متناقض نمایی است. به عبارت دقیق تر، مهاجرین بین المللی را می توان برای کشورهای مبدأ و مقصد، هم تهدید دانست و هم فرصت. در این میان، برنامه ها و راهبردهای کشورهاست که تهدید یا فرصت بودن این پدیده اجتماعی - فضایی را تفسیر می کند. قیاسی، حسینی و عین صالحی (۱۳۹۳) با توجه به نقش و جایگاه مهاجرت در بازتوزیع فضایی جمعیت در سرزمین، به برنامه ریزی راهبردی به منظور کاهش مهاجرت در شهر بهاباد با استفاده از تکنیک SWOT پرداخته اند. نتایج تحقیق نشان داد که به منظور کاهش مهاجرت در شهر بهاباد، بایستی از توانمندی ها و ظرفیت های این شهر جهت بهره گیری از فرصت های پیش رو به نحو احسن استفاده کرد تا بتوان در زمینه کاهش مهاجرت ها در شهر بهاباد موفق بود.

مبانی نظری

نظریه های پیرامون مهاجرت

نظریه لاری ساستاد^۱

اولین نظریه ای که به تبیین آن خواهیم پرداخت، نظریه ساستاد است. نظریه ساستاد را می توان به نوعی زیرمجموعه مکتب انتخاب عقلانی قلمداد نمود. لاری ساستاد به مسأله مهاجرت از دیدگاه سرمایه گذاری می پردازد. وی الگوی سرمایه انسانی در مهاجرت را تصمیمی برای سرمایه گذاری فردی معرفی می نماید. با توجه به سطح مهاجرت، افراد ارزش فعلی سرمایه انسانی را در مقصد و در مقایسه با موقعیتی که در مبدأ دارند، محاسبه می کنند. اگر بازده خالص هزینه فعلی مهاجرت در مقصد بزرگ تر از بازده کشور مبدأ باشد، مهاجرت رخ می دهد. ساستاد، در الگوی خود، به هزینه های مهاجرت و درآمدهای قابل انتظار مبدأ و مقصد می پردازد و آن ها را از مهم ترین عوامل مؤثر بر

مهاجرت می داند (زرقانی، ۱۳۸۶: ۹۶). در این حالت، هزینه انتقال شامل هزینه های مالی - مانند هزینه مسافرت، تفاوت در هزینه زندگی، درآمد پیشین در هنگام مهاجرت - و هم چنین شامل افزایش هزینه های روانی - برای نمونه جدایی از خانواده و دوستان - می شود. بر اساس این نظر، هر نوع ارزشیابی شخصی از سود و زیان به خصوصیات فردی - مانند سن، جنس و تحصیل - بستگی دارد. فرد مهاجر تمامی این هزینه ها را محاسبه می کند و درآمد مورد انتظار در مقصد و درآمد مورد انتظار در مبدأ را مورد توجه قرار می دهد و با مقایسه آن ها، برای مهاجرت تصمیم گیری می نماید و مهاجرت زمانی صورت می گیرد که هزینه واقعی مهاجرت، کمتر از درآمد قابل انتظار مقصد باشد (سرایبی، حسینی و قنبری، ۱۳۹۴: ۹۵).

نظریه جاذبه - دافعه^۱ دوری توماس^۲

در سال ۱۹۴۱ میلادی نظریه مشهور دیگری به نام جاذبه - دافعه را دوری توماس مطرح کرد. این نظریه برای تبیین مهاجرت، بر عدم تعادل اجتماعی - اقتصادی میان کشورهای مبدأ و کشورهای مقصد متمرکز می شود و بیان می دارد که وجود عدم تعادل های اجتماعی - اقتصادی در کشور مبدأ، موجب دفع افراد از این کشورها می شود (دادرس، ۱۳۷۴: ۵۲) و برعکس، در کشورهای مقصد عوامل اجتماعی - اقتصادی به صورتی در کنار هم قرار گرفته اند که افراد را جذب می نماید و تا زمانی که عوامل دافعه در کشورهای مبدأ پا برجا هستند و در مقابل بر عوامل جاذبه در کشورهای مقصد افزوده می شود، روند مهاجرت ادامه خواهد یافت. در واقع، الگوهایی که مهاجران را تابعی از بیکاری می دانند، عمدتاً در چارچوب نظریه جاذبه - دافعه مطرح شده اند به طوری که افزایش بیکاری مبدأ (عامل دافعه) انگیزه مهاجرت را از آن نقطه به نقاطی که سطوح بیکاری در آن ها کم و یا فرصت های شغلی بیشتری در دسترس باشد (عامل جاذبه)، فراهم می کند. توماس نیز به سن مهاجران اشاره می کند. به نظر وی، افراد در آخرین سال های نوجوانی تا اوایل سی سالگی نسبت به دیگر گروه های سنی، به مهاجرت

1. Pull and Push
2. D.S.Thomas

راغب تر هستند (فخری زاده چنارسوخته، ۱۳۹۰: ۴۵-۴۶).

نظریه آرتور لوئیس^۱

نظریه آرتور لوئیس (۱۹۵۴) که بعدها به وسیله فی و رانیس^۲ تکمیل شد، مهاجرت را در بطن فرایندهای توسعه اقتصادی تبیین می کند (Anoil, 1992: 18). به نظر آنان، در یک اقتصاد دوگانه که از بخش نوین سرمایه داری و بخش سنتی معیشتی تشکیل شده باشد به دلیل آن است که بخش نوین اقتصادی بر پایه بهره‌وری از نیروی کار برای تولید و سپس فروش و تحصیل سود، شکل گرفته است. در مقابل بخش سنتی معیشتی قرار می‌گیرد که بخش خوداشتغال بوده و به علت بهره‌گیری اقتصادی از سرمایه و فناوری از بازدهی و بهره‌وری کمتری برخوردار است، به گونه‌ای که حتی بازده نیروی کار در آن می‌تواند ناچیز و حتی نزدیک به صفر باشد. این وضعیتی است که اقتصاددانان از آن به عنوان بیکاری پنهان نام می‌برند. در چنین شرایطی بخش اقتصاد سنتی دارای مازاد نیروی کار است که بازدهی اندکی دارد و بخش انتقال نوین، نیازمند نیروی کار است تا از بازده اقتصادی آن بهره‌مند شود. از این رو، انتقال نیروی کار از بخش سنتی به بخش نوین اقتصادی، به ایجاد ارزش اضافی در بخش سرمایه داری منجر شده و با گسترش بخش سرمایه داری، نسبت پس‌انداز اضافی در بخش تولید ناخالص ملی افزایش می‌دهد. تا وقتی که چنین وضعی ادامه داشته باشد، مهاجرت نیز استمرار می‌یابد و حتی تشدید هم می‌شود. این وضع نه تنها به رونق بخش سرمایه داری نوین منجر می‌شود، بلکه حتی در بخش اقتصاد معیشتی نیز به دلیل کاستن از تعداد بیکاران پنهان، که مترادف با کاهش هزینه تولید است، قیمت تمام شده تولیدات بخش سنتی را نیز منطقی‌تر کرده و به رشد و شکوفایی آن می‌انجامد و در نتیجه، شکاف موجود بین رشد بخش نوین و سنتی را کاهش داده و توسعه متوازی را در آن دو بخش امکان پذیرتر می‌کند (زنجانی، ۱۳۸۰: ۱۳۴-۱۳۵).

1. Arthur Lewis

2. Fi and Ranys

مدل جذب و دفع راونشتاین^۱

راونشتاین از جمله نظریه پردازانی است که اصول کلی موجود در رویکرد کارکردگرایی را در فرایند مهاجرت مطرح نمود. وی تلاش کرد بر اساس منطق، رفتار مهاجرین و چگونگی مهاجرت آن‌ها را روشن کند. او قوانین جذب و دفع را با استفاده از اطلاعات به دست آمده در قرن نوزدهم، بر اساس تجزیه و تحلیل اطلاعات، محل تولد و نتایج سرشماری عمومی در سال‌های ۱۸۷۱ و ۱۸۸۱ میلادی در انگلیس به دست آورد. این تفکر که در قالب قوانین مهاجرت در انتهای قرن نوزدهم پیشنهاد گردید، به پیروی و طراحی بعضی از عوامل در تصمیم به مهاجرت مؤثر بوده است (زرقانی و سجاسی قیداری، ۱۳۹۳: ۶۲). در این طرح او عوامل نامساعد اجتماعی، اقتصادی، سیاسی و فیزیکی را که باعث گریز از محل زندگی و گرایش به استقرار در نقاط مساعدتر و مطلوب‌تر می‌شوند را بررسی کرد و در نهایت، در مهاجرت مردم یک رفتار عقلانی مشاهده کرد (نظریان، ۱۳۸۱: ۱۵۷). لذا او بر اساس یافته‌های به دست آمده، معتقد به قانونمندی در حرکات مهاجرتی بود (حاج حسینی، ۱۳۸۵: ۲۴۷).

روش تحقیق

این پژوهش با استفاده از روش توصیفی - تحلیلی انجام شده است. بدین منظور پس از گردآوری داده‌های مورد نیاز از مرکز آمار ایران، با استفاده از روش تحلیل ثانویه و تجزیه و تحلیل‌های آماری در نرم‌افزار Excell و PASW به بررسی وضعیت مهاجرتی در استان خراسان رضوی پرداخته شده است. جامعه آماری این پژوهش کلیه مهاجرت‌های صورت گرفته از استان خراسان رضوی به سایر استان‌های کشور و بالعکس در دوره ۱۳۸۵-۱۳۹۰ است که با توجه در دسترس بودن جامعه آماری، نمونه‌گیری صورت نگرفته است. هم‌چنین به منظور ترسیم نقشه حرکت‌های مهاجرتی از نرم‌افزار Arc Map10 استفاده شده است.

یافته های تحقیق

وضعیت مهاجرین خارج شده از استان های کشور با تأکید بر استان خراسان رضوی بررسی وضعیت استان های کشور به لحاظ میزان مهاجرین خارج شده از آن ها طی دوره ۱۳۸۵-۱۳۹۰ نشان می دهد که استان تهران در دوره مورد مطالعه، بیشترین مهاجرفرستی را داشته است و استان خراسان رضوی با میزان ۳۷۹۲۶۲ (۶/۸۵) نفر جابه جایی در جایگاه دوم از نظر حرکت جمعیتی در کشور قرار دارد. جدول یک میزان مهاجرت های صورت گرفته در کشور را بر حسب محل اقامت قبلی و شکل یک رتبه و جایگاه استان های کشور را بر حسب میزان مهاجرت ها در دوره مورد مطالعه نشان می دهد.

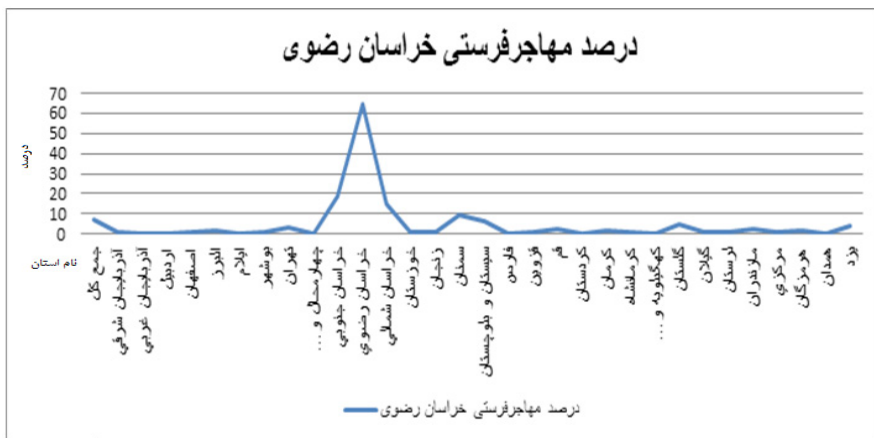
جدول (۱) میزان مهاجرت های صورت گرفته در کشور بر حسب محل اقامت قبلی

استان اقامت فعلی	جمع	درصد	استان اقامت فعلی	کل مهاجرت صورت گرفته	اقامت قبلی استان خراسان
آذربایجان شرقی	۱۷۷۳۷۶	۳/۲۰۴	فارس	۳۵۰۲۰۳	۶/۳۲۷۴۴۶
آذربایجان غربی	۸۰۰۵۲	۱/۴۴۶	قزوین	۸۶۸۷۸	۱/۵۶۹۷۰۶
اردبیل	۲۹۶۰۶۱	۵/۳۴۹۲۱۲	قم	۵۳۵۰۹	۰/۹۶۶۷۹۷
اصفهان	۱۸۶۸۷۳	۳/۳۷۶۴۱	کردستان	۱۳۵۰۵۶	۲/۴۴۰۱۸۳
البرز	۴۲۱۰۶	۰/۷۶۰۷۶۹	کرمان	۱۵۸۹۷۹	۲/۸۷۲۴۲۳
ایلام	۸۴۱۰۴	۱/۵۱۹۵۸۶	کرمانشاه	۱۴۳۹۶۳	۲/۶۰۱۱۱۵
بوشهر	۸۹۲۷۳۲	۱۶/۱۲۹۸۳	کهگیلویه و بویراحمد	۶۵۶۴۱	۱/۱۸۵۹۹۷
تهران	۶۶۰۱۰	۱/۱۹۲۶۶۵	گلستان	۱۲۹۱۹۷	۲/۳۳۴۳۲۳
چهارمحال و بختیاری	۶۶۰۱۵	۱/۱۹۲۷۵۵	گیلان	۱۸۵۲۳۴	۳/۳۴۶۷۹۶
خراسان جنوبی	۳۷۹۲۶۲	۶/۸۵۲۴۸۲	لرستان	۹۹۰۷۷	۱/۷۹۰۱۱۷
خراسان رضوی	۷۶۵۶۲	۱/۳۸۳۳۱۷	مازندران	۱۹۶۴۵۵	۳/۵۱۷۰۱۴
خراسان شمالی	۲۷۴۹۹۳	۴/۹۶۸۵۵۶	مرکزی	۹۴۲۳۱	۱/۷۰۲۵۶
خوزستان	۶۶۱۳۲	۱/۱۹۴۸۶۹	هرمزگان	۱۰۰۷۰۶	۱/۸۱۹۵۵
زنجان	۴۷۵۳۲	۰/۸۵۸۸۰۵	همدان	۱۱۷۵۹۸	۲/۱۲۴۷۵۳
سمنان	۲۰۰۲۰۶	۶۹۴۴	یزد	۶۵۲۷۴	۱/۱۷۹۳۶۷
سیستان و بلوچستان	۱۲۲۳۲۸	۲/۲۱۰۲۱۵	خارج از کشور	۱۰۲۵۱۹	۱/۸۵۲۳۰۷
جمع کل	۲۰۰۲۰۶	۳/۶۱۷	اظهار نشده	۳۹۳۶۰۲	۷/۱۱۱۵۷۶

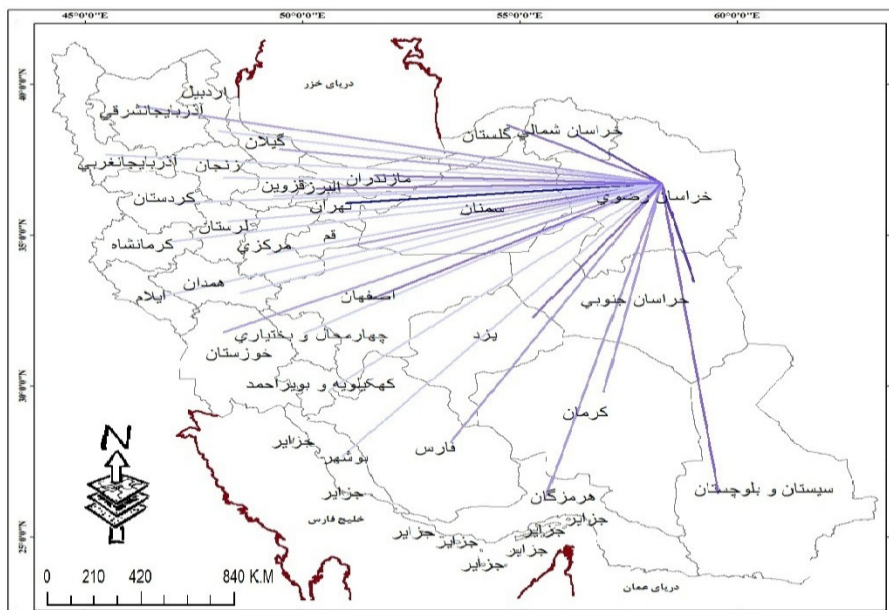
جدول ۲) میزان مهاجرت های صورت گرفته در کشور بر حسب محل اقامت قبلی (خراسان رضوی)

درصد مهاجرتی خراسان رضوی	اقامت قبلی استان خراسان	کل مهاجرت صورت گرفته	استان اقامت فعلی	درصد مهاجرتی خراسان رضوی	اقامت قبلی استان خراسان رضوی	کل مهاجرت صورت گرفته	استان اقامت فعلی
۰/۴۹۵	۱۸۰۴	۳۶۴۳۹۶	فارس	۰/۶۱۵	۱۲۸۸	۲۰۹۱۹۸	آذربایجان شرقی
۰/۸۲۷	۷۳۸	۸۹۱۶۸	قزوین	۰/۳۱۵	۵۶۰	۱۷۷۵۳۹	آذربایجان غربی
۲/۷۴۹	۱۸۷۵	۶۸۲۰۲	قم	۰/۵۲۷	۳۷۴	۷۰۹۰۶	اردبیل
۰/۱۹۶	۲۵۹	۱۳۱۵۶۸	کردستان	۱/۰۳۰	۳۸۸۷	۳۷۷۰۹۷	اصفهان
۱/۵۹۷	۲۶۹۲	۱۶۸۵۵۱	کرمان	۱/۵۵۳	۴۷۲۰	۳۰۳۸۵۰	البرز
۰/۶۰۲	۶۸۵	۱۱۳۶۱۲	کرمانشاه	۰/۴۸۱	۲۰۶	۴۲۷۵۹	ایلام
۰/۱۲۲	۸۰	۶۵۱۷۵	کهگیلویه و بویراحمد	۰/۶۶۲	۸۲۴	۱۲۴۴۵۸	بوشهر
۴/۵۱۳	۶۸۲۳	۱۵۱۱۷۸	گلستان	۲/۹۳۸	۲۸۷۶۱	۹۷۸۸۱۱	تهران
۰/۹۱۹	۲۰۸۸	۲۲۷۱۸۵	گیلان	۰/۳۲۸	۱۷۸	۵۴۱۹۶	چهارمحال و بختیاری
۰/۶۱۳	۴۴۲	۷۲۰۶۲	لرستان	۱۸/۶۱۵	۱۵۷۶۶	۸۴۶۹۲	خراسان جنوبی
۲/۲۰۷	۵۲۱۹	۲۳۶۳۸۲	مازندران	۶۴/۸۱۵	۲۶۴۲۴۱	۴۰۷۶۸۰	خراسان رضوی
۰/۸۹۸	۹۹۲	۱۱۰۴۶۵	مرکزی	۱۵/۲۶۴	۱۲۴۷۹	۸۱۷۵۴	خراسان شمالی
۱/۷۷۸	۲۱۵۱	۱۲۰۹۷۶	هرمزگان	۰/۶۹۹	۱۶۹۴	۲۴۲۱۸۱	خوزستان
۰/۴۰۴	۴۴۲	۱۰۹۲۰۲	همدان	۰/۵۷۹	۴۳۸	۷۵۵۳۶	زنجان
۳/۶۹۸	۳۸۲۲	۱۰۳۳۳۶	یزد	۹/۶۳۱	۶۹۴۴	۷۲۰۹۸	سمنان
۸/۸۵۲	۳۷۹۲۶۲	۵۵۳۴۶۶۶	جمع کل	۶/۷۵۹	۶۷۹۰	۱۰۰۴۵۳	سیستان و بلوچستان

منبع: محاسبات نگارندگان



شکل ۳) میزان مهاجرت های صورت گرفته در کشور بر حسب محل اقامت قبلی (خراسان رضوی)



شکل ۴) وضعیت مهاجرت فرستی استان خراسان رضوی

بررسی علل مهاجرت در کشور و استان خراسان رضوی

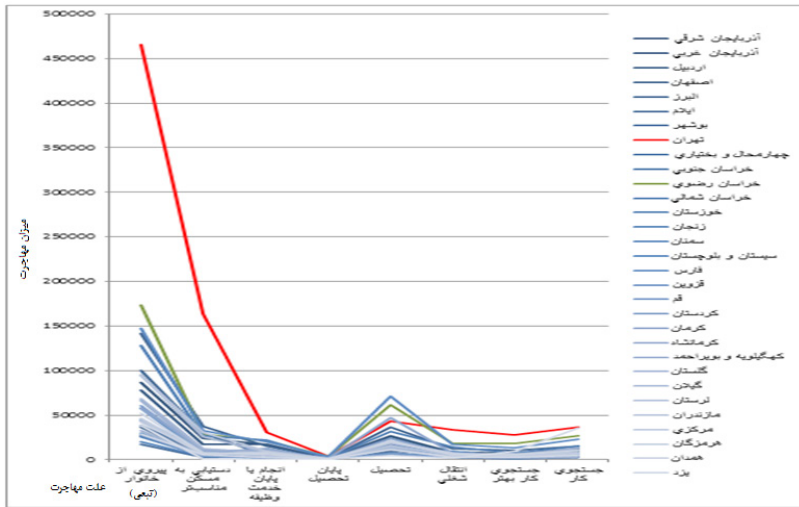
بررسی علل مهاجرت در کشور نشان می‌دهد که مهم‌ترین دلیل مهاجرت در بین استان‌های کشور مهاجرت تبعی ۴۶/۲۱٪، تحصیل ۱۳/۱۶٪، دستیابی به مسکن مناسب‌تر ۱۰/۵۸٪ و جستجوی کار ۶/۵۸٪ است. هم‌چنین بررسی علل مهاجرت از استان خراسان رضوی به سایر استان‌های کشور نشان می‌دهد که ۴۵/۷۶٪ مهاجرت‌ها از استان به دلیل مهاجرت تبعی، ۱۶/۲۴٪ به دلیل تحصیل، ۷/۶۲٪ به دلیل دستیابی به مسکن مناسب‌تر و ۷/۰۸٪ به دلیل جستجوی شغل است. بررسی علل مهاجرت در استان نیز نشان دهنده آن است که به لحاظ جنسیت، بیشتر مهاجرت‌هایی که در استان توسط زنان صورت گرفته به دلیل مهاجرت تبعی و تحصیل می‌باشد و در مردان نیز بیشترین میزان مهاجرت نیز به دلیل مهاجرت تبعی و تحصیل می‌باشد. البته باید توجه داشت میزان مهاجرت‌هایی که توسط زنان به دلیل مهاجرت تبعی صورت گرفته، خیلی بیشتر از مردان است و برعکس میزان مهاجرت‌هایی که به دلیل جستجوی کار بهتر و جستجوی کار صورت گرفته، در مردان بیشتر از زنان است. هم‌چنین میزان مهاجرت زنان و مردان به علت تحصیل تقریباً برابر است. جدول (۳) و شکل (۵) به بررسی علل مهاجرت در ایران با تأکید بر استان خراسان رضوی پرداخته است و شکل (۶) میزان مهاجران خارج شده از استان خراسان رضوی بر حسب علت مهاجرت در دوره مورد مطالعه را نشان می‌دهد.

بررسی و تحلیل الگوی مهاجرت در استان خراسان رضوی

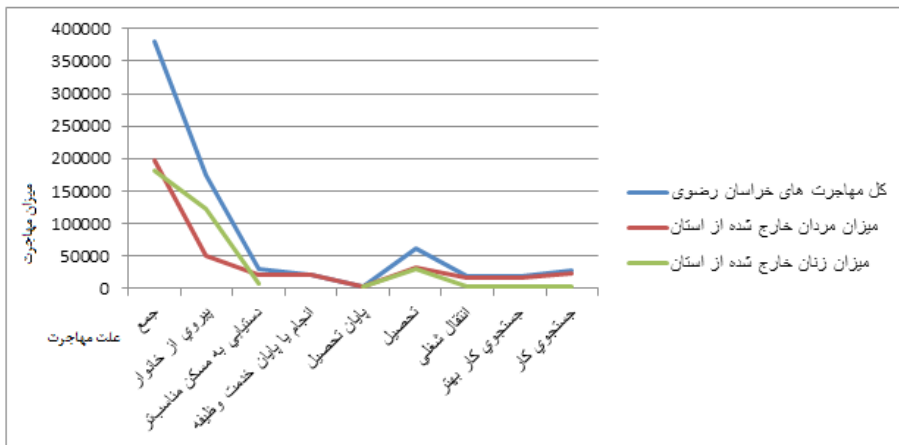
جدول ۳) علل مهاجرت در ایران با تأکید بر استان خراسان رضوی

جنس و استان محل اقامت قبلی	جستجوی کار	جستجوی کار بهتر	انتقال شغلی	تحصیل	پایان تحصیل	انجام یا پایان خدمت وظیفه	دستیابی به مسکن مناسب‌تر	پیمروی از خانوار	سایر	اظهار نشده
مردوزن	۳۶۶۶۶	۲۱۰۳۴۱	۲۵۰۰۸۸	۷۲۸۸۰۷	۴۳۸۳۸	۳۲۰۸۴۵	۵۸۵۹۹۲	۳۵۵۸۰۹۵	۳۴۵۸۷۸	۱۲۶۰۸۶
آذربایجان شرقی	۱۲۱۸۰	۷۳۲۳	۸۷۲۱	۳۷۱۷۸	۱۸۶۳	۱۷۴۷۲	۲۴۱۹۱	۸۶۷۲۹	۱۱۳۰۴	۳۲۴۵
آذربایجان غربی	۱۱۰۴۹	۶۶۹۴	۷۶۳۵	۳۵۹۸۰	۱۱۱۸	۱۷۱۸۱	۱۷۵۷۱	۷۸۰۶۱	۸۶۳۲	۳۴۶۵
اردبیل	۶۷۹۹	۳۷۲۰	۳۲۵۵	۱۱۷۰۴	۱۰۱۲	۶۷۵۹	۴۹۱۴	۳۷۰۶۶	۴۰۶۲	۷۹۱
اصفهان	۱۴۹۷۲	۱۰۵۷۲	۱۲۰۸۱	۳۶۵۱۴	۲۳۵۷	۱۴۹۸۳	۳۷۴۱۴	۱۴۱۸۸۴	۲۱۷۲۲	۳۵۶۲
البرز	۹۴۹۳	۶۳۸۶	۶۳۲۶	۹۶۲۰	۳۹۹	۴۶۹۵	۲۹۵۱۶	۱۰۰۰۸۷	۱۷۶۸۸	۲۶۶۳
ایلام	۲۷۷۰	۱۳۵۰	۲۹۲۱	۷۹۹۴	۵۴۱	۳۸۴۵	۲۷۸۸	۱۷۵۲۷	۱۸۶۳	۴۹۷
بوشهر	۵۵۷۹	۳۰۴۰	۶۱۳۸	۱۱۶۰۶	۶۰۵	۵۲۳۳	۷۲۲۷	۳۸۸۳۳	۴۴۶۰	۱۳۳۸
تهران	۳۶۱۶۷	۲۷۶۹۶	۳۳۴۶۱	۴۳۳۵۴	۴۱۳۱	۳۰۶۷۴	۱۶۳۵۴۹	۴۶۵۹۶۷	۷۴۹۸۷	۱۲۹۴۶
چهارمحال و بختیاری	۴۹۶۲	۲۹۶۱	۲۸۱۳	۱۴۰۶۶	۴۰۵	۲۹۹۳	۵۸۲۰	۲۷۴۵۱	۳۴۶۲	۱۰۴۳
خراسان جنوبی	۳۱۱۰	۱۹۵۹	۳۴۲۰	۱۸۶۶۰	۸۸۸	۴۲۲۵	۴۴۴۶	۲۶۳۳۱	۲۴۸۷	۴۶۲
خراسان رضوی	۲۶۸۷۲	۱۸۵۰۷	۱۸۷۶۱	۶۱۶۱۵	۳۵۶۹	۲۰۸۶۸	۲۸۹۱۸	۱۷۳۵۵۶	۲۲۱۲۸	۲۶۶۸
خراسان شمالی	۵۹۷۵	۳۴۲۵	۳۴۲۳	۱۸۶۶۱	۹۱۲	۵۸۸۰	۴۷۲۶	۲۹۴۱۶	۳۲۳۳	۹۶۱
خوزستان	۱۵۳۶۴	۷۹۷۰	۱۴۹۱۱	۳۱۵۱۲	۱۷۷۸	۲۲۳۴۸	۲۶۸۳۷	۱۲۸۱۹۹	۲۱۸۲۲	۴۳۵۲
زنجان	۵۰۷۹	۲۶۳۶	۲۵۵۴	۱۴۵۶۱	۷۵۱	۴۹۰۸	۴۵۹۹	۲۶۴۲۶	۳۷۱۷	۹۰۱
سمنان	۲۹۸۲	۲۰۷۱	۲۸۳۹	۷۰۵۶	۷۴۶	۴۰۴۴	۳۹۲۵	۲۰۴۴۷	۲۶۱۵	۷۴۷
سیستان و بلوچستان	۷۰۷۲	۳۸۰۷	۹۴۲۱	۸۱۱	۹۴۱	۱۲۹۸۹	۶۵۹۷	۵۸۰۶۶	۶۵۹۱	۲۰۱۳
فارس	۲۲۶۷۰	۱۳۳۹۹	۱۶۹۷۶	۷۱۱۷۷	۳۶۵۰	۲۰۲۴۸	۳۲۷۸۸	۱۴۷۱۱۹	۱۷۶۶۰	۴۵۱۶
قزوین	۵۳۰۶	۳۲۲۹	۳۰۷۱	۷۹۳۵	۵۱۷	۴۴۹۳	۱۱۰۳۳	۴۳۸۹۶	۶۱۳۳	۱۲۷۵
قم	۲۹۸۴	۲۰۷۰	۲۲۴۴	۶۳۲۴	۵۲۴	۲۱۵۶	۳۹۷۶	۲۷۹۳۵	۳۵۹۶	۶۸۱
کردستان	۱۰۵۹۷	۵۳۳۷	۶۲۰۵	۲۴۳۲۹	۱۳۸۸	۱۲۱۶۳	۸۷۸۸	۶۰۳۳۲	۴۹۰۹	۱۱۰۸
کرمان	۸۱۶۸	۴۹۲۶	۴۷۳۱۲	۲۷۶۹	۱۷۸۳	۹۶۲۰	۱۱۸۴۲	۵۷۶۰۵	۸۲۰۱	۲۲۵۳
کرمانشاه	۱۳۲۲۹	۵۶۳۱	۷۶۸۸	۲۰۷۸۸	۸۳۴	۱۱۷۷۱	۹۸۳۹	۶۶۳۶۲	۶۳۵۳	۱۴۶۸
کهگیلویه و بویراحمد	۳۳۴۵	۱۹۵۹	۲۸۰۰	۱۳۳۷۱	۸۳۹	۱۶۸۹	۵۹۸۰	۳۲۳۵۶	۲۷۶۹	۵۳۳
گلستان	۶۸۷۸	۴۵۸۴	۴۳۱۹	۱۵۹۳۱	۷۹۴	۷۴۵۴	۱۳۵۱۸	۶۸۶۸۱	۶۷۲۵	۱۳۱۳
گیلان	۱۱۸۳۰	۷۰۵۲	۶۶۸۴	۱۴۱۲۳	۱۲۱۹	۸۶۱۷	۳۵۵۴۹	۹۵۱۶۷	۱۳۲۹۵	۱۶۹۸
لرستان	۸۹۶۸	۴۳۴۹	۵۸۶۴	۱۵۱۸۵	۷۲۶	۶۳۲۲	۶۵۴۰	۴۵۴۶۳	۴۴۱۰	۱۲۵۰
مازندران	۸۱۰۱	۶۵۱۳	۷۱۶۰	۱۹۷۰۹	۲۲۳۸	۹۴۳۸	۳۱۰۳۹	۹۴۷۷۲	۱۲۷۶۷	۲۹۱۸
مرکزی	۷۷۵۳	۴۴۳۸	۳۹۳۰	۱۱۸۶۶	۸۴۰	۴۷۲۲	۷۹۴۲	۴۵۷۸۸	۶۰۰۰	۹۶۲
هرمزگان	۵۵۱۵	۳۷۱۵	۷۸۶۴	۱۹۳۲۲	۷۰۱	۸۵۱۶	۶۳۹۸	۴۲۵۹۲	۴۶۵۳	۱۴۲۰
همدان	۱۰۵۵۲	۵۵۲۲	۵۵۲۱	۲۰۹۷۱	۱۰۳۵	۶۹۴۹	۸۰۱۳	۵۱۷۸۴	۵۵۹۵	۱۳۳۶
یزد	۴۵۲۶	۲۶۲۹	۲۵۶۴	۱۱۸۶۶	۱۱۰۴	۳۲۷۳	۵۹۴۱	۲۸۶۴۱	۳۹۰۴	۸۲۶
خارج از کشور	۳۵۶۹۲	۹۲۷۷	۱۸۳۵	۴۵۰۹	۱۳۴۰	۴۱	۱۴۰۶	۳۸۷۴۹	۷۵۸۱	۲۰۸۹
اظهار نشده	۲۸۳۱۷	۱۵۶۹۴	۱۸۲۹۵	۴۹۲۱۷	۲۲۹۰	۲۴۲۰۹	۲۳۳۰۷	۱۵۴۷۲۳	۲۰۵۶۴	۵۶۹۸۶

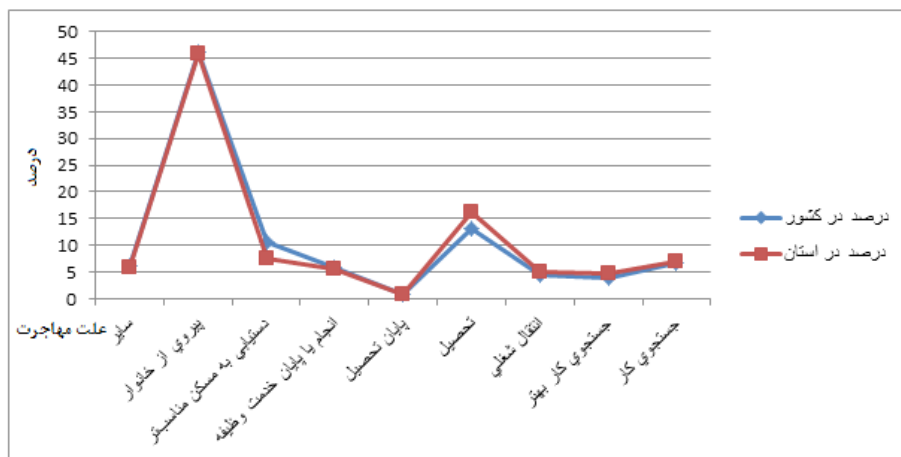
منبع: محاسبات نگارندگان برگرفته از مرکز آمار ایران، ۱۳۹۰



شکل ۵) علل مهاجرت در کشور با تأکید بر استان خراسان رضوی



شکل ۶) مهاجران خارج شده از استان خراسان رضوی بر حسب علت مهاجرت در دوره مورد مطالعه



شکل ۷) مقایسه درصد علل مهاجرت در کشور و استان خراسان رضوی

بررسی وضعیت و علت مهاجرت‌هایی که در کشور و استان خراسان رضوی صورت گرفته است (شکل ۷)، نشان می‌دهد که در موارد بسیاری میزان مهاجرت بر حسب یک علت خاص در استان خراسان رضوی با میزان علت مهاجرت همان عامل در سطح کشور نزدیک است، تنها در سه عامل دستیابی به مسکن بهتر، تحصیل و جستجوی کار بهتر، میزان مهاجرت در استان خراسان رضوی کمتر از کشور بوده است.

بررسی و شناخت استان های مهاجر فرست به استان خراسان رضوی

بررسی ساختار جمعیتی مهاجر فرستی استان های کشور نشان می دهد که ۶۴/۸۲٪ از مهاجرت هایی که به استان خراسان رضوی صورت گرفته، مربوط به خود استان است و تنها ۷/۳۶٪ از مهاجران سایر استان های کشور، به استان خراسان رضوی وارد شده اند. بنابراین می توان نتیجه گرفت الگوی فعلی مهاجرت به استان، درون استانی است. هم چنین از بین سایر استان ها، استان تهران، استان سیستان و بلوچستان و استان خراسان شمالی به ترتیب با ۶/۸۴٪، ۳/۴۰۶٪ و ۲/۹۴۶٪ بیشترین میزان مهاجر را به استان خراسان رضوی داشته و استان های مرکزی، کهگیلویه و بویراحمد و چهارمحال بختیاری به ترتیب با ۰/۱۸، ۰/۲۳ و ۰/۰۶۸٪ کمترین میزان مهاجرت را به استان خراسان رضوی داشته اند. هم چنین باید توجه داشت که از کل مهاجرت هایی که به تمامی استان های کشور صورت گرفته، سهم استان خراسان رضوی ۷/۳۶۵٪ می باشد. جدول (۴) وضعیت استان های مهاجر فرست به استان خراسان رضوی و شکل (۸) سهم استان خراسان رضوی از میزان مهاجرت صورت گرفته از هر استان و شکل (۹) وضعیت مهاجر پذیری استان خراسان رضوی از سایر استان های کشور را نشان می دهد.

جدول (۴) وضعیت استان های مهاجر فرست به استان خراسان رضوی

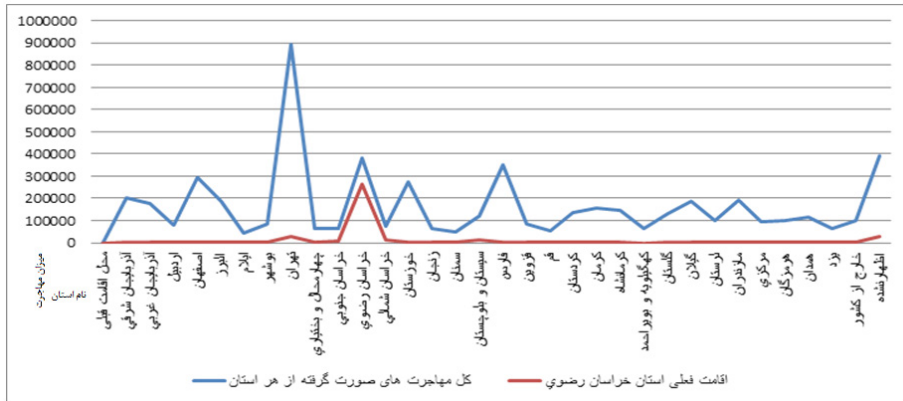
جنس و استان محل اقامت قبلی	اقامت فعلی استان خراسان رضوی	نسبت مهاجرین وارد شده از استان های مختلف به استان خراسان رضوی	جمع
مرد و زن	۴۰۷۶۸۰	۷/۳۶۵	۵۵۳۴۶۶۶
آذربایجان شرقی	۱۴۵۲	۰/۳۵۶	۲۰۰۲۰۶
آذربایجان غربی	۷۹۴	۰/۱۹۵	۱۷۷۳۷۶
اردبیل	۴۵۴	۰/۱۱۱	۸۰۰۵۲
اصفهان	۴۰۰۱	۰/۹۸۱	۲۹۶۰۶۱
البرز	۲۹۹۱	۰/۷۳۴	۱۸۶۸۷۳
ایلام	۲۳۷	۰/۰۵۸	۴۲۱۰۶
بوشهر	۶۷۲	۰/۱۶۵	۸۴۱۰۴

بررسی و تحلیل الگوی مهاجرت در استان خراسان رضوی

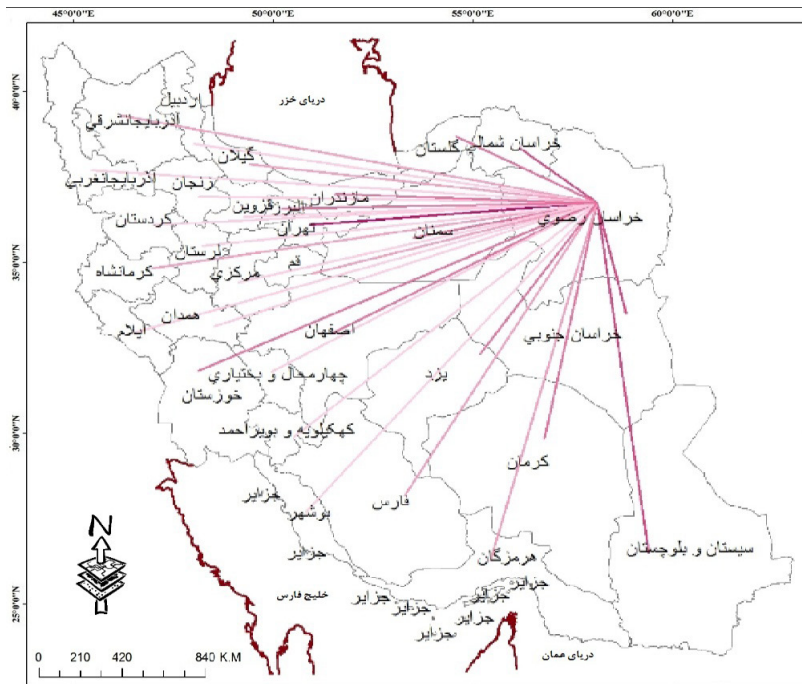
۹۵

۸۹۲۷۳۲	۶/۸۴۷	۲۷۹۱۲	تهران
۶۶۰۱۰	۰/۰۶۸	۲۷۷	چهارمحال و بختیاری
۶۶۰۱۵	۲/۱۲۲	۸۶۵۱	خراسان جنوبی
۳۷۹۲۶۲	۶۴/۸۲	۲۶۴۲۴۱	خراسان رضوی
۷۶۵۶۲	۲/۹۴۶	۱۲۰۱۲	خراسان شمالی
۲۷۴۹۹۳	۰/۹۹۱	۴۰۴۲	خوزستان
۶۶۱۳۲	۰/۰۹۶	۳۹۱	زنجان
۴۷۵۳۲	۰/۹۱۸	۳۷۴۴	سمنان
۱۲۲۳۲۸	۳/۴۰۶	۱۳۸۸۴	سیستان و بلوچستان
۳۵۰۲۰۳	۰/۶۲۲	۲۵۳۴	فارس
۸۶۸۷۸	۰/۱۹۸	۸۰۷	قزوین
۵۳۵۰۹	۰/۴۵۶	۱۸۶۱	قم
۱۳۵۰۵۶	۰/۰۸۷	۳۵۶	کردستان
۱۵۸۹۷۹	۰/۹۷۷	۳۹۸۳	کرمان
۱۴۳۹۶۳	۰/۳۰۷	۱۲۵۰	کرمانشاه
۶۵۶۴۱	۰/۰۲۳	۹۲	کهگیلویه و بویراحمد
۱۲۹۱۹۷	۱/۰۶۱	۴۳۲۷	گلستان
۱۸۵۲۳۴	۰/۳۳۲	۱۳۵۴	گیلان
۹۹۰۷۷	۰/۱۸۹	۷۷۰	لرستان
۱۹۴۶۵۵	۰/۸۴۵	۳۴۴۵	مازندران
۹۴۲۳۱	۰/۱۸	۷۳۴	مرکزی
۱۰۰۷۰۶	۰/۴۸۹	۱۹۹۲	هرمزگان
۱۱۷۵۹۸	۰/۱۶۳	۶۶۶	همدان
۶۵۲۷۴	۰/۷۷۱	۳۱۴۲	یزد
۱۰۲۵۱۹	۱/۲۵۳	۵۱۰۹	خارج از کشور
۳۹۳۶۰۲	۷/۲۳۷	۲۹۵۰۳	اظهار نشده

منبع: محاسبات نگارندگان

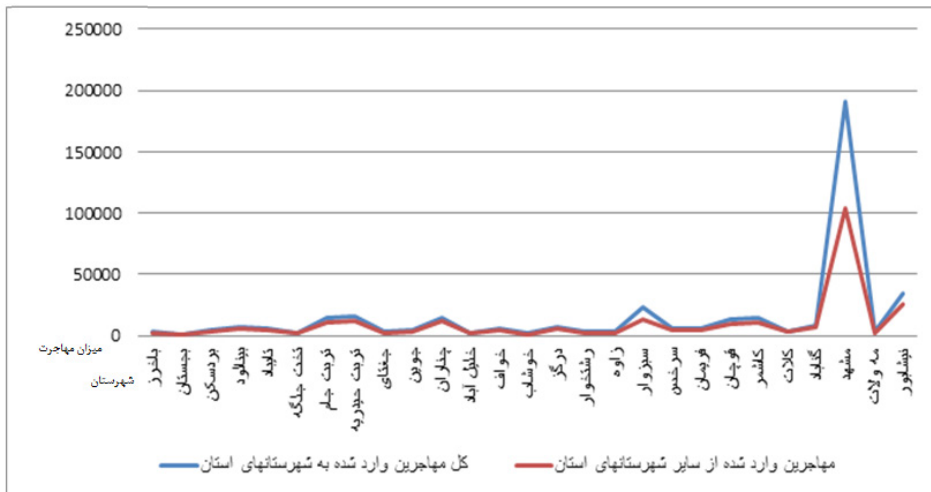


شکل ۸) سهم استان خراسان رضوی از میزان مهاجرت صورت گرفته از هر استان

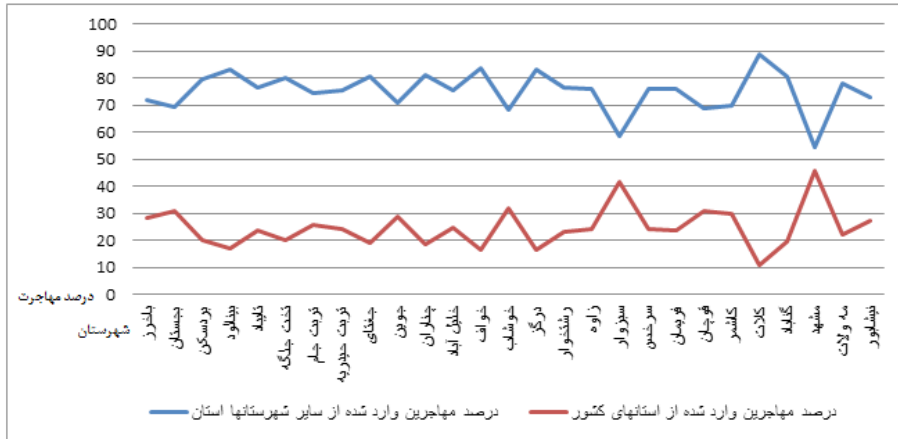


شکل ۹) وضعیت مهاجری پذیر استان خراسان رضوی از سایر استان های کشور

بررسی نسبت مهاجرین وارد شده به شهرستان های استان به کل مهاجرین شهرستان ها بررسی وضعیت بین کل مهاجرین وارد شده به شهرستان های استان و میزان مهاجران وارد شده از درون استان به شهرستان های استان، نشان دهنده آن است که بخش اعظم مهاجرانی که به شهرستان های استان خراسان رضوی وارد می شوند، از درون استان بوده و از سایر استان های کشور به جز استان تهران، مهاجرین اندکی به درون استان وارد می شود. به طوری که براساس نتایج حاصل از تحقیق، ۷۵/۲۳٪ از کل مهاجرت هایی که به شهرستان های استان خراسان رضوی صورت گرفته است، از درون استان بوده است. هم چنین نتایج نشان می دهد که تنها دو شهرستان اصلی استان (مشهد و سبزوار) بیشترین میزان مهاجرت های برون استانی را به خود اختصاص می دهند، به طوری که ۴۵/۶۸٪ از مهاجران شهرستان مشهد و ۴۱/۵۰٪ از مهاجران وارد شده به شهرستان سبزوار را، مهاجران سایر استان های کشور به خود اختصاص می دهند. هم چنین شهرستان کلات با پذیرش ۸۹/۰۶٪ از مهاجران درون استان، بیشترین سهم مهاجرت درون استانی را به خود اختصاص می دهد. به طور کلی می توان نتیجه گرفت که الگوی کنونی مهاجرت در استان خراسان رضوی، الگویی درون استانی است و تنها ۲۴/۷۶٪ از مهاجرین وارد شده به شهرستان های استان، از سایر استان های کشور می باشد. شکل (۱۰) نسبت مهاجرت های درون استانی به کل مهاجرین وارد شده به شهرستان های استان و شکل (۱۱) نسبت مهاجرت درون استانی و برون استانی به شهرستان های استان خراسان رضوی را نشان می دهد.

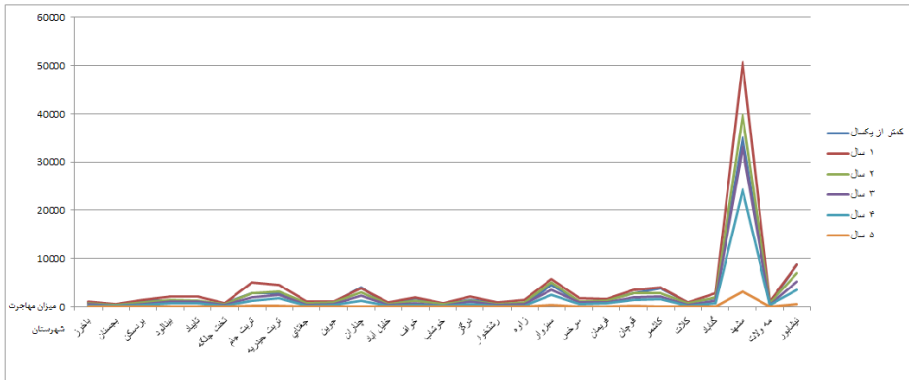


شکل ۱۰) نسبت مهاجرت های درون استانی به کل مهاجرین وارد شده به شهرستان های استان



شکل ۱۱) نسبت مهاجرت درون استانی و برون استانی به شهرستان های استان خراسان رضوی

بررسی مدت اقامت مهاجرین وارد شده به شهرستان‌های استان خراسان رضوی نشان می‌دهد که مهاجرینی که یک سال از مدت اقامت آنها در استان می‌گذرد، بیشترین میزان مهاجرین وارد شده به استان و مهاجرینی که پنج سال از مدت اقامت آنها در سطح شهرستان‌های استان می‌گذرد، کمترین میزان مهاجرین استان را تشکیل می‌دهند. هم‌چنین بررسی وضعیت مهاجرین نشان می‌دهد مهاجرینی که در شهر مشهد زندگی می‌کنند، در بازه زمانی پنج ساله مورد مطالعه، سهم بیشتری از مهاجرین را نسبت به سایر شهرستان‌ها به خود اختصاص داده‌اند. شکل (۱۲) توزیع زمانی مهاجرین وارد شده به شهرستان‌های استان خراسان رضوی را نشان می‌دهد.



شکل ۱۲) توزیع زمانی مهاجرین وارد شده به شهرستان‌های استان خراسان رضوی

نتیجه

سابقه مهاجرت به تاریخ عمر بشر بر می‌گردد. انسان اولیه همواره مهاجرت و جابه‌جایی‌های مکانی را یگانه راهبرد و راه حل‌گریز از مصائب و مشکلات خود دیده است. مهاجرت‌ها دارای علل مختلفی می‌باشد که با توجه به شرایط مکان و افراد، این انگیزه‌ها و علل متغیر خواهد بود. براین اساس، در این پژوهش به بررسی و تحلیل الگوی مهاجرت در استان خراسان رضوی پرداخته شده است. نتایج نهایی تحقیق نشان داد که الگوی اصلی مهاجرت در استان خراسان رضوی، الگوی درون‌استانی است و بیشتر

مهاجرت‌های صورت گرفته به استان خراسان رضوی، ناشی از حرکت‌های مهاجرتی افراد در درون استان است (سؤال اول تحقیق). هم‌چنین نتایج حاصل از بررسی وضعیت مهاجرفرستی و مهاجرپذیری استان خراسان رضوی (سؤال دوم و سوم تحقیق) نشان داد که استان خراسان رضوی با ۶/۸۵٪ از کل حرکت‌های مهاجرتی کشور در زمینه مهاجرفرستی، پس از استان تهران با ۱۶/۱۲٪، در جایگاه دوم قرار دارد. البته باید توجه داشت از کل مهاجرت‌های صورت گرفته در استان، ۶/۸۵٪ میزان مهاجرانی که در طی دوره پنج ساله مورد مطالعه در درون استان مهاجرت داشته‌اند، حدود ۶۴/۸۲٪ می‌باشند. به عبارتی دیگر، ۶۴/۸۲٪ از مهاجرت‌های که استان داشته مهاجرت درون‌استانی بوده است و تنها ۳۵/۱۸٪ از مهاجرت‌هایی که به استان خراسان رضوی صورت گرفته، از سایر استان‌های کشور می‌باشد. به طور کلی در زمینه مهاجرت‌های بین‌استانی استان‌های تهران، سیستان و بلوچستان، خراسان شمالی و خراسان جنوبی به ترتیب با میزان مهاجرفرستی ۶/۸۴، ۳/۴، ۲/۹۴۶ و ۲/۱۱۲٪ بیشترین میزان مهاجرفرستی را به استان خراسان رضوی داشته‌اند و سه استان مرکزی، کهگیلویه و بویراحمد و چهارمحال بختیاری به ترتیب با میزان مهاجرفرستی ۰/۱۸، ۰/۲۳ و ۰/۰۶۸٪ کمترین میزان مهاجرفرستی را به استان خراسان رضوی داشته‌اند. باید یادآور شد که سهم مهاجرپذیری استان خراسان رضوی نسبت به کل کشور در طی دوره مورد مطالعه، ۷/۳۶۵٪ بوده است. هم‌چنین بررسی وضعیت مهاجرفرستی استان خراسان رضوی نسبت به سایر استان‌های کشور نشان می‌دهد که این استان پس از خود (۶۴/۸۲٪ مهاجرت‌های صورت گرفته در درون استان)، بیشترین میزان مهاجرفرستی را به ترتیب به استان‌های خراسان جنوبی با ۱۸/۶۱٪، استان خراسان شمالی با ۱۵/۲۶٪، استان سمنان با ۹/۶۲٪ و استان سیستان و بلوچستان با ۶/۷۵٪ داشته است. هم‌چنین استان خراسان رضوی کمترین میزان مهاجرفرستی خود را به ترتیب به استان‌های کهگیلویه و بویراحمد با ۰/۱۲٪ و استان کردستان با ۰/۱۹٪ داشته است.

بررسی وضعیت بین‌کل مهاجرین وارد شده به شهرستان‌های استان و میزان مهاجران وارد شده از درون استان به شهرستان‌های استان، نشان‌دهنده آن است که بخش

اعظم مهاجرانی که به شهرستان‌های استان خراسان رضوی وارد می‌شوند، از درون استان بوده و از سایر استان‌های کشور به جز استان تهران، مهاجرین اندکی به درون استان وارد می‌شود. به طوری که بر اساس نتایج حاصل از تحقیق، ۷۵/۲۳٪ از کل مهاجرت‌هایی که به شهرستان‌های استان خراسان رضوی صورت گرفته است، از درون استان بوده است. هم‌چنین نتایج نشان می‌دهد که تنها دو شهرستان اصلی استان (مشهد و سبزوار) بیشترین میزان مهاجرت‌های برون‌استانی را به خود اختصاص می‌دهند. به طوری که ۴۵/۶۸٪ از مهاجران شهرستان مشهد و ۴۱/۵٪ از مهاجران وارد شده به شهرستان سبزوار را، مهاجران سایر استان‌های کشور در برمی‌گیرد. هم‌چنین شهرستان کلات با پذیرش ۸۹/۰۶٪ از مهاجران درون استان‌ها، بیشترین سهم مهاجرت درون‌استانی را به خود اختصاص می‌دهد. از این رو، می‌توان نتیجه گرفت که الگوی کنونی مهاجرت در استان خراسان رضوی، الگویی درون‌استانی است و تنها ۲۴/۷۶٪ از مهاجرین وارد شده به شهرستان‌های استان، از سایر استان‌های کشور می‌باشد. به طور کلی نتایج حاصل از انجام تحقیق نشان داد که الگوی مهاجرت استان خراسان رضوی از نظریه جذب و دفع روانشتاین پیروی می‌کند.

پیشنهادهای

۱. بررسی الگوی مهاجرت در درون شهرهای استان، این امر می‌تواند به ارائه الگویی جامع از ساختار مهاجرتی استان و ارائه راهکارهایی برای کنترل مهاجرت در استان مؤثر باشد؛
۲. ضرورت تأکید بر مدیریت هماهنگ در شرایط فعلی و پس از آن مدیریت واحد و یکپارچه در بحث مهاجرین؛
۳. ساماندهی مهاجران در شهرهای مشهد و سبزوار به منظور جلوگیری از گسترش حاشیه‌نشینی و به تبع آن کاهش رفتارهای مجرمانه؛
۴. ایجاد واحدهای مطالعاتی و برنامه‌ریزی در استانداری به منظور شناخت شرایط سنی، جنسی و حرکت‌های مهاجران در دوره‌های زمانی مختلف، به منظور کاهش

- مهاجرت‌ها از طریق برنامه ریزی بلندمدت؛
۵. توجه به امکانات و قابلیت‌های مکانی و جغرافیایی سایر استان‌های کشور و شهرستان‌های استان خراسان رضوی به منظور از بین بردن و یا کاهش عوامل دافعه در مبدأ؛
 ۶. استفاده از ظرفیت شهرهای مرزی استان به منظور تغییر جریان مهاجرتی استان و سرازیر کردن مهاجران وارد شده به استان به سوی این شهرها، تا از این طریق ضمن ایجاد تعادل در پهنه استان، از ورود مهاجران به شهرهای اصلی استان هم‌چون مشهد و سبزوار کاسته شود. به عنوان مثال، ایجاد بازارچه‌های مرزی در نقاط مناسب مرزی که این امر ضمن آن که باعث توجه مهاجرین داخلی به سمت این شهرها می‌شود، در گذر زمان باعث ایجاد تعادل در ساختار سرزمینی و استان می‌شود، هم‌چنین این امر در افزایش امنیت مناطق مرزی مؤثر خواهد بود؛
 ۷. از آن جایی که بیشتر شهرستان‌های مهاجرفرست درون استان خراسان رضوی، شهرهای کوچک و متوسط می‌باشند، از این رو بهتر است در این نوع شهرستان‌ها، بر بخش‌های اول اقتصادی (بخش کشاورزی، دامداری، صنایع دستی و ...) تأکید و برنامه ریزی شود؛
 ۸. ضرورت تأکید بر مدیریت هماهنگ در شرایط فعلی و پس از آن مدیریت واحد و یکپارچه در بحث مهاجرین داخلی؛
 ۹. از آن جایی که تحصیل یکی از اصلی‌ترین عوامل مؤثر در مهاجرت استان خراسان رضوی است، از این رو پیشنهاد می‌گردد با ایجاد قطب‌های علمی در شهرهای درجه دو و سه استان، زمینه سرازیر شدن مهاجران داخلی به این شهرها فراهم گردد، این امر از افزایش بی‌رویه جمعیت در شهر مشهد به عنوان کلان‌شهر اصلی استان می‌کاهد و در کاهش سطح جرائم مؤثر است؛
 ۱۰. انجام پژوهش‌های علمی و دانشگاهی درباره ابعاد مختلف مهاجرت، از جمله تأثیرات مهاجرت‌های داخلی بر امنیت کلان‌شهرها، آینده پژوهی اثرات مهاجرت بر امنیت سیاسی، اقتصادی، اجتماعی، فرهنگی و زیست‌محیطی شهرها و کشور.

منابع

- ایمانی، محمدتقی (۱۳۶۸). "مهاجرت در کشورهای جهان سوم". *مجله ادبیات دانشکده ادبیات و علوم انسانی دانشگاه فردوسی مشهد*، سال بیست و دوم، ش ۳ (پاییز): ۳۱-۴۲.
- بنی فاطمه، حسین (۱۳۶۷). "بیکاری و مهاجرت". *مجله رشد آموزش جغرافیا*، سال چهارم، ش ۱۳ (بهار): ۵۱-۵۶.
- بیک محمدی، حسن؛ مختاری ملک آبادی، رضا (۱۳۸۲). "تحلیلی جغرافیایی بر روند مهاجرت در استان خوزستان". *مجله جغرافیا و توسعه*، سال یکم، ش ۲ (پاییز و زمستان): ۲۱-۳۶.
- حاج حسینی، حسین (۱۳۸۵). "سیری در نظریه های مهاجرت". *فصلنامه راهبرد*، سال یازدهم، ش ۴۱ (پاییز): ۲۴۵ - ۲۴۹.
- دادرس، هوشنگ (۱۳۷۴). "علل مهاجرت و حاشیه نشینی و رابطه آن با افزایش جرم". پایان نامه کارشناسی ارشد انتظامی، دانشکده فرماندهی و ستاد، دانشگاه علوم انتظامی تهران.
- زرقانی، هادی (۱۳۸۶). *مقدمه ای بر شناخت مرزهای بین المللی با تأکید بر کارکرد امنیتی - انتظامی*. تهران: دانشگاه علوم انتظامی ناجا.
- زرقانی، هادی؛ سجاسی قیداری، حمدالله (۱۳۹۳). *درآمدی بر مهاجرت و امنیت*. مشهد: فرماندهی انتظامی استان خراسان رضوی، دفتر تحقیقات کاربردی.
- زرقانی، هادی؛ موسوی، زهرا (۱۳۹۲). "مهاجرت های بین المللی و امنیت ملی". *فصلنامه مطالعات راهبردی*، سال شانزدهم، ش ۵۹ (بهار): ۷-۲۶.
- زنجانی، حبیب الله (۱۳۸۰). *مهاجرت*. تهران: سمت.
- سرایی، محمدحسین؛ حسینی، مصطفی؛ قنبری، محمد (۱۳۹۴). *برنامه ریزی و مدیریت اتباع خارجی در ایران با تأکید بر مهاجرین افغانستانی استان خراسان رضوی*. مشهد: پویا اندیش.
- سمیعی پور، داود (۱۳۹۱). "تبدیل روستا به شهر و نقش آن در توسعه منطقه ای

و تحولات نظام شهری (مطالعه موردی: استان خراسان رضوی)". پایان نامه کارشناسی ارشد جغرافیا و برنامه ریزی شهری، دانشکده جغرافیا و علوم محیطی، دانشگاه حکیم سبزواری.

- طیبی نیا، مهری السادات (۱۳۸۸). "پیامدهای مهاجرت برای خانوارهای مهاجر به شهر تهران". *فصلنامه مطالعات و پژوهش های شهری و منطقه ای*، سال اول، ش ۱ (بهار): ۱۴۳-۱۶۴.

- فخری زاده چنارسوخته، حسن (۱۳۹۰). "بررسی عوامل مرتبط با سازگاری مهاجرین افغانی (مطالعه موردی: شهرک گلشهر مشهد)". پایان نامه کارشناسی ارشد جامعه شناسی، دانشکده اقتصاد، مدیریت و علوم اجتماعی، دانشگاه شیراز.

- قرخلو، مهدی؛ حبیبی، کیومرث (۱۳۸۵). "تحلیل مهاجرت در ارتباط با سطح توسعه یافتگی استان های کشور با استفاده از تکنیک های برنامه ریزی". *فصلنامه تحقیقات جغرافیایی*، دوره بیست و یکم، ش ۲ (تابستان): ۵۹-۸۳.

- قیاسی، محمدحسین؛ حسینی، مصطفی؛ عین صالحی، محمدرضا (۱۳۹۳). "مهاجرت و راهبردهای کاهش آن (مطالعه موردی: شهر بهاباد)". *فصلنامه دانش انتظامی خراسان رضوی*، سال ششم، ش ۲۳ (بهار): ۱-۲۰.

- مرکز آمار ایران (۱۳۸۵). "سرشماری عمومی نفوس و مسکن ایران". [پیوسته] قابل دسترس در:

[http://nnt.sci.org.ir/sites/Apps/yearbook/Lists/year_book_req/Item/newifs.aspx?List=97c00882-734c-4417-831a-633d795b18ce&RootFolder=&Web=f9aca984-16ee-4860-8c00-bb43c696d32d\[۱۳۹۳/۱۱/۱۸\]](http://nnt.sci.org.ir/sites/Apps/yearbook/Lists/year_book_req/Item/newifs.aspx?List=97c00882-734c-4417-831a-633d795b18ce&RootFolder=&Web=f9aca984-16ee-4860-8c00-bb43c696d32d[۱۳۹۳/۱۱/۱۸])

- ----- (۱۳۸۷). سالنامه آماری استان خراسان رضوی. مشهد: استانداری خراسان رضوی.

- ----- (۱۳۹۰). "سرشماری عمومی نفوس و مسکن ایران". [پیوسته] قابل دسترس در:

[http://nnt.sci.org.ir/sites/Apps/yearbook/Lists/year_book_req/Item/newifs.aspx?List=97c00882-734c-4417-831a-633d795b18ce&RootFolder=&Web=f9aca984-16ee-4860-8c00-bb43c696d32d\[۱۳۹۳/۱۱/۱۸\]](http://nnt.sci.org.ir/sites/Apps/yearbook/Lists/year_book_req/Item/newifs.aspx?List=97c00882-734c-4417-831a-633d795b18ce&RootFolder=&Web=f9aca984-16ee-4860-8c00-bb43c696d32d[۱۳۹۳/۱۱/۱۸])

- نظریان، اصغر (۱۳۸۱). "شهرهای جهان آینده: کانون فاجعه انسانی با بستر تعامل فرهنگی". در: مجموعه مقالات همایش بین المللی رویکرد فرهنگی به جغرافیا، جغرافیا بستری برای گفتگوی تمدن ها. به کوشش محمدحسین پاپلی یزدی. مشهد: دانشگاه فردوسی مشهد؛ مرکز بین المللی گفتگوی تمدن ها: ۱۵۱-۱۶۲.

- Anoil, W. (1992). International Migration and European Security. Warszawa: Institute Studio Polity Polkaed Academia Nauk.

- Goke, N. (2011). "Social studies tether candidate's opinions about the practice of community service". *Uluslarasi Insani Bilimler Dergisi (International Journal of Humanities)*, Vol. 8, No. 2: 176-194.

- Kucukoglu, A. (2011). "Opinions of preserve teachers towards service learning". *Perspectives in Education*, Vol. 29, No. 2: 80-89.

- Makhrova, A. G.; Nefedova, T. G.; Treivish, A. I. (2013). "Moscow agglomeration and New Moscow: The capital city-region case of Russia's urbanization". *Regional Research of Russia*, Vol. 3, No. 2: 131-141.

